

# INFORMACE O ČSOB K 31.12.2012



uveřejňované podle vyhlášky ČNB č. 123/2007 Sb., o pravidlech obezřetného podnikání bank, spořitelních a úvěrních družstev a obchodníků s cennými papíry, ve znění pozdějších předpisů, části sedmé Uveřejňování informací.

Uveřejněno na [www.csob.cz](http://www.csob.cz) dne 29.4.2013.

## Obsah

1. Údaje o ČSOB.....	2
2. Údaje o složení akcionářů ČSOB.....	3
3. Údaje o struktuře konsolidačního celku, jehož je ČSOB součástí.....	4
4. Údaje o činnosti ČSOB.....	4
5. Údaje o finanční situaci ČSOB.....	5
6. Údaje o plnění pravidel obezřetného podnikání ČSOB na konsolidovaném základě.....	5

## Přílohy

- 1 Organizační struktura ČSOB
- 2 Kvalifikační předpoklady členů řídících a kontrolních orgánů ČSOB
- 3 Informace o osobách, které jsou ve vztahu k ČSOB ovládanými osobami
- 4 Schéma konsolidačního celku ČSOB
- 5 Údaje o objemu obchodů ČSOB v rámci poskytování investičních služeb
- 6 Finanční situace ČSOB: Rozvaha; Výkaz zisku a ztráty
- 7 Finanční situace ČSOB: Informace o pohledávkách; Informace o derivátech; Poměrové ukazatele
- 8 Údaje o plnění pravidel obezřetného podnikání ČSOB na konsolidovaném základě

**Výroční zpráva ČSOB za rok 2012**

– uveřejněna na internetových stránkách ČSOB [www.csob.cz](http://www.csob.cz) dne 29.4.2013

## 1. Údaje o ČSOB

**Obchodní firma:** Československá obchodní banka, a. s.  
**Právní forma:** akciová společnost  
**Sídlo:** Radlická 333/150, 150 57 Praha 5  
**Identifikační číslo:** 00001350

**Datum zápisu společnosti do obchodního rejstříku:** 21. prosinec 1964

**Datum zápisu poslední změny v obchodním rejstříku a účel poslední změny:**

### **Představenstvo ČSOB**

Marek Ditz - nový člen od 1. ledna 2013; zapsáno v OR: 31. ledna 2013.

**Výše základního kapitálu zapsaného v obchodním rejstříku:** 5 855 000 000 Kč

**Výše splaceného základního kapitálu:** 5 855 000 000 Kč

### **Druh, forma, podoba a počet emitovaných akcií s uvedením jejich jmenovité hodnoty:**

Kmenové akcie, na majitele, zaknihované, 292 750 000 ks akcií, jmenovitá hodnota 20 Kč na akcii.

### **Údaje o nabytí vlastních akcií a zatímních listů a jiných cenných papírů, s nimiž je spojeno právo na jejich výměnu za akcie s uvedením druhu, formy, podoby a počtu:**

ČSOB nedrží vlastní akcie.

### **Údaje o zvýšení základního kapitálu od posledního uveřejnění:**

Základní kapitál nebyl od posledního uveřejnění zvýšen.

**Organizační struktura ČSOB k 31.12.2012 s uvedením počtu organizačních jednotek a počtu zaměstnanců:** uvedena v příloze č. 1.

## **Údaje o členech dozorčí rady, členech představenstva a členech vrcholného vedení ČSOB**

<b>Dozorčí rada ČSOB k 31.12.2012</b>			
<b>Jméno a příjmení</b> (podle zápisu v OR)	<b>Funkce</b>	<b>Vznik členství</b>	<b>Aktuální funkční období člena od<sup>1</sup></b>
<b>Jan Švejnar</b>	předseda <sup>2</sup>	9.10.2003 <sup>3</sup>	20.5.2009
<b>Patrick Roland Georges Zeno Vanden Avenne</b>	člen	22.4.2006	15.6.2011
<b>Hendrik George Adolphe Gerard Soete</b>	člen	24.2.2007 <sup>3</sup>	20.6.2012 <sup>5</sup>
<b>Marko Voljč</b>	člen	29.6.2010	29.6.2010
<b>Guy Libot</b>	člen	1.12.2010	1.12.2010
<b>Philip Marck</b>	člen	1.7.2011	1.7.2011 <sup>6</sup>
<b>František Hupka</b>	člen <sup>4</sup>	23.6.2005	23.6.2010
<b>Martina Kantová</b>	členka <sup>4</sup>	23.6.2010	23.6.2010
<b>Ladislava Spielbergerová</b>	členka <sup>4</sup>	23.6.2010	23.6.2010

<sup>1</sup> Funkční období člena dozorčí rady zvoleného před změnou stanov ČSOB účinnou od 3. června 2011 je pětileté, jinak čtyřleté.

<sup>2</sup> Datum začátku aktuálního funkčního období předsedy 3. června 2009.

<sup>3</sup> Kooptován/-a.

<sup>4</sup> Zvolen/-a zaměstnanci.

<sup>5</sup> Zvolen na další funkční období.

<sup>6</sup> Odvolán 14. února 2013. Novým členem dozorčí rady ČSOB se stal dne 14. února 2013 Jan Gysels.

Dozorčí rada ČSOB má devět členů a dohlíží na výkon působnosti představenstva.

Jméno a příjmení (podle zápisu v OR)	Představenstvo ČSOB k 31.12.2012			Vrcholné vedení ČSOB k 31.12.2012	
	Funkce	Vznik členství	Aktuální funkční období člena od <sup>1</sup>	Funkce	Funkce vykonávána od
<b>Pavel Kavánek</b>	předseda <sup>2</sup>	17.10.1990	20.5.2009	generální ředitel	29.1.1993
<b>Petr Knapp</b>	člen	20.5.1996	20.5.2009	vrchní ředitel Korporátní bankovníctví	1.5.2006
<b>Jan Lamser</b>	člen	26.5.1997	20.5.2009	vrchní ředitel Masový trh	1.5.2006
<b>Petr Hutla</b>	člen	27.2.2008	28.2.2013 <sup>3</sup>	vrchní ředitel Distribuce	16.11.2009
<b>Bartel Puelinckx</b>	člen	8.12.2010	8.12.2010	vrchní ředitel Řízení financí	1.5.2010
<b>Koen Wilmots</b>	člen	8.12.2010	8.12.2010	vrchní ředitel Řízení rizik	1.5.2010
<b>Jiří Vévoda</b>	člen	8.12.2010	8.12.2010	vrchní ředitel Produkty a podpůrné služby	1.5.2010

<sup>1</sup> Funkční období člena představenstva zvoleného před změnou stanov ČSOB účinnou od 3. června 2011 je pětileté, jinak čtyřleté.

<sup>2</sup> Datum začátku aktuálního funkčního období předsedy 20. května 2009.

<sup>3</sup> Zvolen na další funkční období.

Představenstvo ČSOB jako statutární orgán společnosti je složeno z vedoucích zaměstnanců ČSOB; v roce 2012 bylo sedmičlenné. Vrcholné vedení ČSOB (vrcholové výkonné vedení ČSOB) je přímo řízeno představenstvem a je tvořeno vedoucími zaměstnanci ČSOB ve funkcích generálního ředitele a vrchních ředitelů.

Od 1. ledna 2013 se novým členem představenstva a členem vrcholného vedení ČSOB stal Marek Ditz.

Výbor pro audit ČSOB k 31.12.2012		
Jméno a příjmení	Funkce	Vznik členství
<b>Guy Libot<sup>1</sup></b>	předseda Člen dozorčí rady ČSOB	1.12.2010
<b>Jan Švejnar</b>	člen Předseda dozorčí rady ČSOB	1.1.2012 <sup>2</sup>
<b>Philip Marck</b>	člen Člen dozorčí rady ČSOB (do 14. února 2013)	1.7.2011 <sup>3</sup>
<b>Petr Šobotník</b>	Nezávislý člen Není členem žádného jiného orgánu ČSOB.	1.2.2011

<sup>1</sup> Předseda od 1. července 2011.

<sup>2</sup> Od 23. února 2007 do 31. prosince 2009 byl členem auditního výboru, pracovního orgánu dozorčí rady ČSOB.

<sup>3</sup> Odvolán 5. dubna 2013. Novým členem výboru pro audit ČSOB se stal dne 5. dubna 2013 Jan Gysels.

Výbor pro audit ČSOB působí jako samostatný orgán společnosti a má čtyři členy. Členy výboru pro audit volí valná hromada ČSOB.

**Dosavadní zkušenosti a kvalifikační předpoklady pro výkon funkce, členství v orgánech jiných právnických osob členů dozorčí rady, členů představenstva a členů vrcholného vedení ČSOB k 31.12.2012:** uvedeny v příloze č. 2.

#### Souhrnná výše bankou poskytnutých úvěrů k 31.12.2012

Členům dozorčí rady	tis. Kč	1 566
Členům představenstva	tis. Kč	198
Členům vrcholného vedení	tis. Kč	0

#### Souhrnná výše bankou vydaných záruk k 31.12.2012

ČSOB nevydala k 31. prosinci 2012 žádné záruky za členy dozorčí rady, členy představenstva a členy vrcholného vedení banky.

## 2. Údaje o složení akcionářů ČSOB

Obchodní firma:	<b>KBC Bank NV</b>
Právní forma:	akciová společnost
Sídlo:	Havenlaan 2, B-1080 Brussels (Sint-Jans Molenbeek), Belgie
Identifikační číslo:	90029371
Podíl na hlasovacích právech ČSOB:	100 %, od června 2007
Podíl na základním kapitálu ČSOB:	100 %, od června 2007

### 3. Údaje o struktuře konsolidačního celku, jehož je ČSOB součástí

#### a) Informace o osobách, které jsou ve vztahu k ČSOB ovládajícími osobami, popř. většinovým společníkem

Osoby ovládající ČSOB k 31.12.2012

Obchodní firma	Právní forma	Sídlo
KBC Bank NV	akciová společnost	Havenlaan 2, B-1080 Brussels (Sint-Jans Molenbeek), Belgie
KBC Group NV	akciová společnost	Havenlaan 2, B-1080 Brussels (Sint-Jans Molenbeek), Belgie

Společnost KBC Bank je jediným akcionářem společnosti ČSOB. Jediným vlastníkem společnosti KBC Bank je KBC Group. KBC Bank a KBC Group ovládají ČSOB na základě dispozice se všemi hlasy, jak plyne z účasti KBC Bank ve společnosti ČSOB.

Vztahy ČSOB s KBC Bank NV (ovládající osobou) k 31.12.2012

Pohledávky vůči KBC Bank NV	tis. Kč	4 885 973
Závazky vůči KBC Bank NV	tis. Kč	3 760 503
Cenné papíry, které má banka v aktivech a které jsou emitovány KBC Bank NV	tis. Kč	0
Závazky banky z těchto cenných papírů	tis. Kč	0
Bankou vydané záruky za KBC Bank NV	tis. Kč	198 157
Bankou přijaté záruky od KBC Bank NV	tis. Kč	7 493 385

#### b) Informace o osobách, které jsou ve vztahu k ČSOB ovládanými osobami, popř. v nichž je ČSOB většinovým společníkem: uvedeny v příloze č. 3.

Vztahy ČSOB s ovládanými osobami k 31.12.2012

Pohledávky banky vůči těmto osobám	tis. Kč	90 162 409
Závazky banky vůči těmto osobám	tis. Kč	46 774 726
Cenné papíry, které má banka v aktivech a které jsou emitovány takovými osobami	tis. Kč	80 167 132
Závazky banky z těchto cenných papírů	tis. Kč	0
Bankou vydané záruky za takové osoby	tis. Kč	0
Bankou přijaté záruky od takových osob	tis. Kč	0

#### c) Grafické znázornění konsolidačního celku k 31.12.2012, nad nímž Česká národní banka vykonává dohled na konsolidovaném základě, a jehož členem je ČSOB, s vyznačením osob, které jsou zahrnuty do regulovaného konsolidačního celku: uvedeno v příloze č. 4.

### 4. Údaje o činnosti ČSOB

#### a) Předmět podnikání (činnosti) ČSOB zapsaný v obchodním rejstříku

Společnost je oprávněna vykonávat následující činnosti:

- přijímání vkladů od veřejnosti,
- poskytování úvěrů,
- investování do cenných papírů na vlastní účet,
- finanční pronájem (finanční leasing),
- platební styk a zúčtování,
- vydávání a správa platebních prostředků,
- poskytování záruk,
- otvírání akreditivů,
- obstarávání inkasa,
- poskytování všech investičních služeb ve smyslu zvláštního zákona,
- vydávání hypotečních zástavních listů,
- finanční makléřství,
- výkon funkce depozitáře,
- směnárenská činnost (nákup devizových prostředků),
- poskytování bankovních informací,

- p) obchodování na vlastní účet nebo na účet klienta s devizovými hodnotami a se zlatem,
- q) pronájem bezpečnostních schránek,
- r) činnosti, které přímo souvisejí s činnostmi uvedenými v písm. a) až q),
- s) činnosti vykonávané pro jiného, pokud souvisejí se zajištěním provozu společnosti a provozu jiných bank, finančních institucí a podniků pomocných bankovních služeb, nad nimiž společnost vykonává kontrolu.

Od 1. června 2009 ČSOB (a také ČSOB Pojišťovna a od 1. ledna 2010 i ČSOB Leasing) využívá outsourcovaných služeb v oblasti ICT poskytovaných KBC Global Services Czech Branch, organizační složka (dále jen KBC GS CZ). KBC GS CZ, IČ 28516869, je organizační složkou belgické KBC Global Services NV, sídlí na adrese Radlická 333/150, 150 57 Praha 5.

## b) Přehled činností skutečně vykonávaných

ČSOB má **plnou bankovní licenci** udělenou jí Českou národní bankou. **Je oprávněna přijímat vklady od veřejnosti a poskytovat úvěry a může vykonávat i následující činnosti:**

- investování do cenných papírů na vlastní účet,
- finanční pronájem (finanční leasing),
- platební styk a zúčtování,
- vydávání a správa platebních prostředků, např. platebních karet a cestovních šeků,
- poskytování záruk,
- otvírání akreditivů,
- obstarávání inkasa,
- poskytování všech investičních služeb ve smyslu zvláštního zákona,
- finanční makléřství,
- výkon funkce depozitáře,
- směnárenská činnost (nákup devizových prostředků),
- poskytování bankovních informací,
- obchodování na vlastní účet nebo na účet klienta s devizovými hodnotami a se zlatem,
- pronájem bezpečnostních schránek,
- činnosti, které přímo souvisejí s činnostmi uvedenými v § 1 odst. 3 písm. a) až n) zákona č. 21/1992 Sb., o bankách, ve znění pozdějších předpisů (dále jen „zákon“) a v § 1 odst. 1 zákona (přijímání vkladů a poskytování úvěrů) a činnosti vykonávané pro jiného, pokud souvisejí se zajištěním provozu ČSOB a provozu jiných bank, finančních institucí a podniků pomocných služeb, nad nimiž ČSOB vykonává kontrolu.

**c) Činnosti, jejichž vykonávání nebo poskytování bylo příslušným orgánem omezeno nebo vyloučeno:** Nejsou takové.

**d) Údaje o objemu obchodů uskutečněných v rámci poskytování investičních služeb ve vztahu k jednotlivým investičním nástrojům:** uvedeny v příloze č. 5.

## 5. Údaje o finanční situaci ČSOB

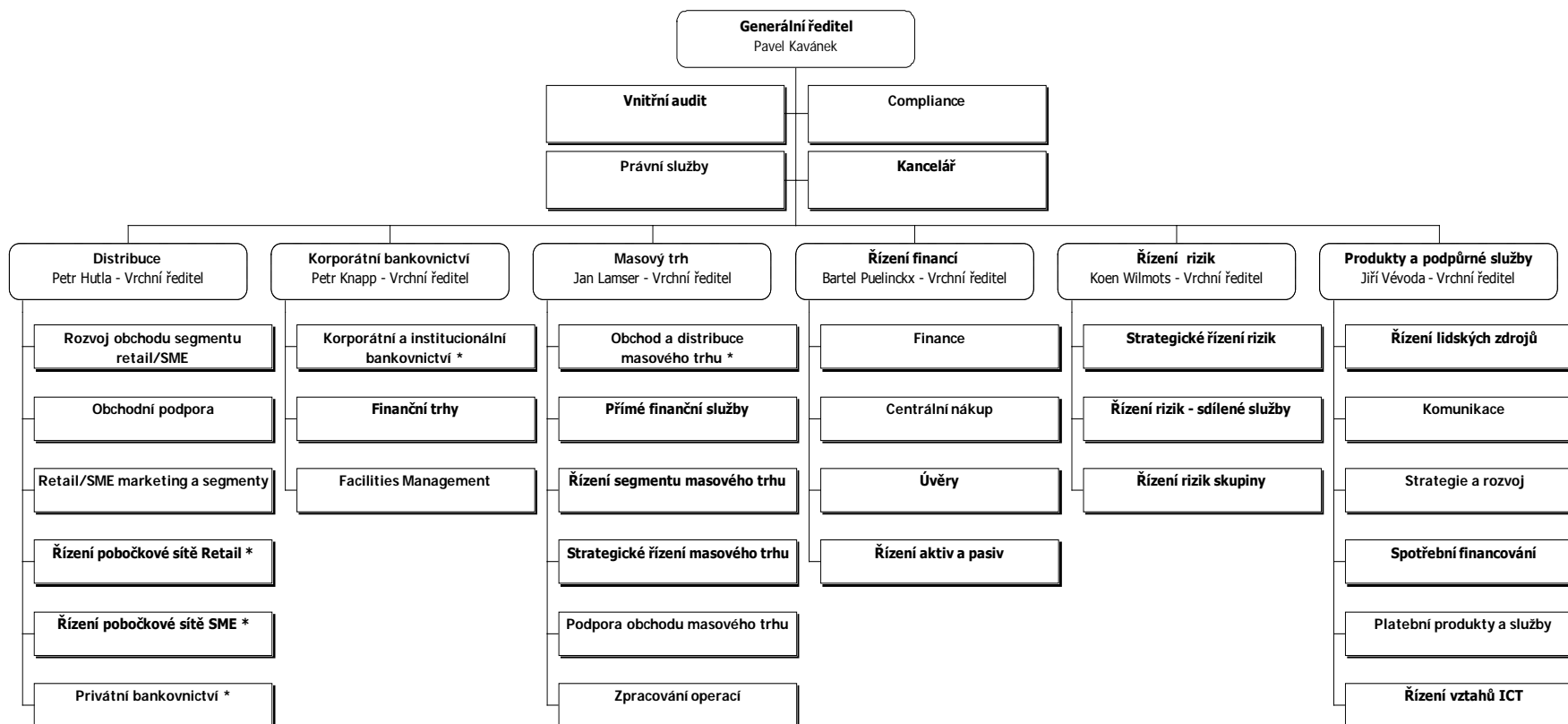
Nekonsolidované údaje uvedené podle Mezinárodních standardů účetního výkaznictví ve znění přijatém Evropskou unií (EU IFRS) ve struktuře podle ČNB k 31.3.2012, 30.6.2012, 30.9.2012 a k 31.12.2012: uvedeny v přílohách č. 6 a č. 7.

## 6. Údaje o plnění pravidel obezřetného podnikání ČSOB na konsolidovaném základě

Údaje k 31.3.2012, 30.6.2012, 30.9.2012 a k 31.12.2012: uvedeny v příloze č. 8.

**Kontakt:**  
**Vztahy k investorům**  
 Československá obchodní banka, a. s.  
 Radlická 333/150  
 150 57 Praha 5  
 E-mail: [investor.relations@csob.cz](mailto:investor.relations@csob.cz)

## ORGANIZAČNÍ STRUKTURA ČSOB K 31. 12. 2012



\* Tyto útvary řídí příslušné pobočkové síť.

<b>Pobočky ČSOB</b> (pobočky pro retail a SME, korporátní pobočky a Era finanční centra)	<b>322</b>
<b>Počet zaměstnanců</b> (přepočtený stav)	<b>6 482</b>
(Počty poboček a zaměstnanců ČSOB jsou uvedeny podle stavu k 31. 12. 2012.)	

Československá obchodní banka, a. s.  
IČ: 00001350

## KVALIFIKAČNÍ PŘEDPOKLADY ČLENŮ ŘÍDÍCÍCH A KONTROLNÍCH ORGÁNŮ ČSOB K 31.12.2012

(Dosavadní zkušenosti a kvalifikační předpoklady pro výkon funkce, členství v orgánech jiných právnických osob členů dozorčí rady, členů představenstva a členů vrcholného vedení.)

### Dozorčí rada ČSOB

<p><b>Jan Švejnar</b> (narozen 2. října 1952) předseda dozorčí rady</p>	<p>Vystudoval obor průmyslových a pracovních vztahů na Cornellově Univerzitě v USA a získal doktorát (Ph.D.) v oboru ekonomie na univerzitě v Princetonu.</p> <p>Je nezávislým ekonomem žijícím od roku 1970 v zahraničí. Od roku 1992 svou pracovní kapacitu rozděluje mezi své pracovní závazky v Praze a v USA. Ve své akademické kariéře se věnuje zejména tranzitivním ekonomikám a obecně ekonomickému rozvoji. Byl profesorem na University of Michigan Business School, od začátku roku 2012 působí na Kolumbijské univerzitě v New Yorku jako zakládající ředitel Centra pro globální hospodářskou politiku.</p> <p>Je členem výboru pro audit ČSOB.</p> <p><b>Členství v orgánech jiných společností:</b> Předseda výkonného a dozorčího výboru CERGE – EI; člen vědecké rady Fakulty sociálních věd UK; člen Národní ekonomické rady vlády ČR (NERV); předseda Ekonomické rady asociace krajů (ERAK).</p>
<p><b>Marko Voljč</b> (narozen 5. prosince 1949) člen dozorčí rady</p>	<p>Vystudoval ekonomii na univerzitě v Lublani a Bělehradě.</p> <p>V letech 1976 až 1979 působil na pozici předsedy analytického oddělení Slovinské národní banky. V letech 1979 až 1992 pracoval pro Světovou banku ve Washingtonu D.C. a v Mexico City. V roce 1992 nastoupil do Nova Ljubljanska Banka ve Slovinsku jako prezident a výkonný ředitel. V roce 2004 se stal generálním ředitelem středoevropského ředitelství v ústředí KBC v Bruselu. Z tohoto titulu byl členem dozorčích rad bankovních dceřiných společností KBC v Polsku, Maďarsku a České republice. Od května 2006 do dubna 2010 působil jako generální ředitel K&amp;H Bank (KBC Group) v Budapešti a národní manažer skupiny KBC pro Maďarsko. Od dubna 2010 je Marko Voljč členem Výkonného výboru KBC Group. Od dubna 2010 do prosince 2012 byl generálním ředitelem divize KBC Group pro střední a východní Evropu a Rusko. Od 1. ledna 2013 působí jako člen Výkonného výboru KBC Group pro řízení změn (Chief Change Officer) odpovědný za divizi Corporate Change &amp; Support.</p> <p><b>Členství v orgánech jiných společností:</b> Člen představenstva společnosti K&amp;H Bank (Maďarsko); člen výboru ředitelů společnosti KBC Banka (Serbia) a Absolut Bank (Rusko); předseda dozorčí rady společnosti: ČSOB Pojišťovna (ČR) a DZI (Bulharsko); člen dozorčí rady společností ČSOB (SR) a CIBank (Bulharsko).</p>
<p><b>Guy Libot</b> (narozen 1. března 1963) člen dozorčí rady</p>	<p>Získal magisterský titul z aplikované ekonomie a obchodu na Antverpské univerzitě.</p> <p>V letech 1989 až 1995 pracoval pro Kredietbank v USA a Nizozemsku. Mezi lety 1995 a 2003 pracoval pro KBC Bank NV – nejprve jako generální ředitel singapurské pobočky a poté v pozici generálního ředitele holandské pobočky. V roce 2003 se Guy Libot stal zástupcem prezidenta polské Kredyt Bank a v roce 2006 náměstkem generálního ředitele K&amp;H Bank v Maďarsku. V roce 2010 se stal ředitelem odpovědným za oblast bankovníctví regionu střední a východní Evropy a Ruska v KBC Global Services. O rok později se stal v KBC Group výkonným ředitelem pro oblast bankovníctví regionu střední a východní Evropy a Ruska. Od 1. ledna 2013 je výkonným ředitelem útvaru Klíčové bankovní komunity (Banking Core Communities) v divizi Corporate Change &amp; Support.</p> <p>Je předsedou výboru pro audit ČSOB.</p> <p><b>Členství v orgánech jiných společností:</b> Prezident výboru ředitelů společnosti KBC Banka (Srbsko); člen výboru ředitelů společnosti Absolut Bank (Rusko); místopředseda dozorčí rady společnosti CIBank (Bulharsko); člen dozorčí rady společností ČSOB (SR) a Bank Zachodni WBK (Polsko).</p>
<p><b>Patrick Roland Georges Zeno Vanden Avenue</b> (narozen 15. února 1954) člen dozorčí rady</p>	<p>Vystudoval ekonomické vědy a právo na Katolické univerzitě v Lovani (Belgie) a získal titul na Stanford University v USA v oboru podnikové správy.</p> <p>Vlastní a řídí několik firem v potravinářském průmyslu a v logistice. Jako významný akcionář KBC se podílí od roku 1993 na správě skupiny KBC. Zastával rovněž manažerské pozice ve společnostech Almanij NV (bývalé mateřské společnosti KBC Group), Gevaert NV a posléze v KBC Bank a KBC Insurance. Po fúzi společnosti Almanij s KBC se v roce 2005 stal ředitelem KBC Bank a je členem Výboru pro audit KBC Bank. Členem dozorčí rady ČSOB je od dubna 2006.</p> <p><b>Členství v orgánech jiných společností:</b> Člen správních rad Katolických univerzit v Lovani a v Kortrijku, působí v řídicích výborech Vlámského svazu zaměstnavatelů (VOKA) a Belgické federace potravinářského průmyslu (Bemefa).</p>

<p><b>Hendrik George Adolphe Gerard Soete</b> (narozen 9. listopadu 1950) člen dozorčí rady</p>	<p>Vystudoval obor zemědělských věd na Katolické univerzitě v Lovani (Belgie) a zde získal titul M.Sc. a Ph.D.</p> <p>Začal pracovat v řízení výroby ve společnostech Procter &amp; Gamble a Lacsoons Dairy v Belgii. V letech 1983 až 1994 zastával několik řídicích pozic (včetně pozice výkonného ředitele) ve společnosti Borden Inc. ve Velké Británii a v Německu. Po návratu do Belgie řídil dvě potravinářské společnosti, odkud v roce 1999 přešel do belgické AVEVE Group. V současné době je výkonným předsedou představenstva AVEVE Group.</p> <p><i>Členství v orgánech jiných společností:</i> Člen představenstva MRBB, Finančního holdingu Boerenbond (Belgie); generální ředitel společnosti Agri Investment Fund – Boerenbond (Belgie); předseda společnosti Covalis Meat Group (Belgie).</p>
<p><b>Philip Marck</b> (narozen 4. února 1959) člen dozorčí rady (do 14. února 2013)</p>	<p>Vystudoval práva na Katolické univerzitě v Lovani (Belgie), zde také v roce 1983 získal titul v oboru audiovizuální média. Dále v roce 1992 získal titul v oboru obchodní management na EHSAL Management School v Bruselu.</p> <p>Svou profesní kariéru zahájil v Kredietbank v roce 1984. Později zastával pozici ředitele retailové pobočky a poté působil jako ředitel různých korporátních poboček. V roce 2007 se stal regionálním ředitelem korporátního bankovníctví pro region Brusel-Brabant-Limburg. O rok později byl jmenován generálním ředitelem korporátního bankovníctví KBC Bank v Belgii. Nyní je regionálním ředitelem pro region Brusel-Východní Brabantsko. Členem dozorčí rady ČSOB byl od 1. července 2011 do 14. února 2013.</p> <p>Philip Marck byl členem výboru pro audit ČSOB od 1. července 2011 do 5. dubna 2013.</p> <p><i>Členství v orgánech jiných společností:</i> Člen rady ředitelů KBC Banka (Srbsko).</p>
<p><b>Jan Gysels</b> (narozen 28. září 1960) člen dozorčí rady (od 14. února 2013)</p>	<p>Vystudoval práva na Katolické univerzitě v Lovani (Belgie) v roce 1983. Zde také v roce 1984 absolvoval postgraduální studium v oborech podnikový management a námořnictví.</p> <p>Jan Gysels pracuje v KBC od roku 1985. V letech 1987 až 2009 působil na různých pozicích ve skupině KBC v Belgii a Maďarsku. V letech 2009 až 2012 byl generálním manažerem útvaru Komunikace v Belgii. Od ledna 2013 působí v KBC Global Services jako generální manažer útvaru Podpora bankovních komunit (Banking Communities Support).</p> <p>Od 5. dubna 2013 je členem výboru pro audit ČSOB.</p> <p><i>Členství v orgánech jiných společností:</i> Člen výboru ředitelů společnosti KBC Bank Irsko (Irsko); člen dozorčí rady společností ČSOB (SR), CIBank (Bulharsko) a K&amp;H Bank (Maďarsko).</p>
<p><b>František Hupka</b> (narozen 13. dubna 1971) člen dozorčí rady volený zaměstnanci</p>	<p>Absolvoval bakalářské studium v oboru ekonomika a management na Západočeské univerzitě v Plzni.</p> <p>V roce 1991 nastoupil do ČSOB jako pracovník podpory IT. Od roku 2002 působí jako předseda podnikového výboru odborové organizace ČSOB. Členem dozorčí rady ČSOB voleným zaměstnanci je od června 2005.</p> <p><i>Členství v orgánech jiných společností:</i> Člen správní rady Oborové zdravotní pojišťovny.</p>
<p><b>Martina Kantová</b> (narozena 31. března 1974) členka dozorčí rady volená zaměstnanci</p>	<p>Absolvovala Střední ekonomickou školu v Hradci Králové.</p> <p>V ČSOB (dříve IPB) pracuje od roku 1996 na pobočce v Hradci Králové. Od roku 2005 do srpna 2012 působila Martina Kantová na pozici úvěrové poradkyně. Nyní je na mateřské dovolené. Od roku 2008 je členkou Evropské podnikové rady KBC. Od roku 2007 je členkou předsednictva podnikového výboru odborové organizace ČSOB. V letech 2009–2012 byla předsedkyní základní odborové organizace ČSOB v Hradci Králové. Od 1. ledna 2013 po sloučení základních odborových organizací v Hradci Králové a v Praze je členkou výboru této základní odborové organizace.</p> <p><i>Členství v orgánech jiných společností:</i> Není.</p>
<p><b>Ladislava Spielbergerová</b> (narozena 6. listopadu 1974) členka dozorčí rady volená zaměstnanci</p>	<p>Absolvovala bakalářské studium na Bankovním institutu vysoká škola (BIVŠ) v Praze.</p> <p>V ČSOB pracuje od roku 1995 a od roku 2010 působí na pozici osobní bankérka na pobočce Dvůr Králové nad Labem. Od roku 2005 je členkou Evropské podnikové rady KBC a od roku 2008 místopředsedkyní podnikového výboru odborové organizace ČSOB.</p> <p><i>Členství v orgánech jiných společností:</i> Není.</p>



## Představenstvo a vrcholné vedení ČSOB

<p><b>Pavel Kavánek</b> (narozen 8. prosince 1948)</p> <p>předseda představenstva a generální ředitel</p>	<p>Absolvoval VŠE v Praze a The Pew Economic Freedom Fellowship na Georgetown University.</p> <p>V ČSOB pracuje od roku 1972, od roku 1990 je Pavel Kavánek členem představenstva ČSOB a od roku 1993 je předsedou představenstva a generálním ředitelem ČSOB. Od 1. ledna 2013 je Pavel Kavánek členem Výkonného výboru KBC Group odpovědným za divizi Česká republika.</p> <p><i>Členství v orgánech jiných společností:</i> Prezident prezidia České bankovní asociace; předseda dozorčí rady Nadace Dagmar a Václava Havlových VIZE 97; člen správní rady společnosti Aspen Institute Prague.</p>
<p><b>Petr Knapp</b> (narozen 7. května 1956)</p> <p>člen představenstva a vrchní ředitel, Korporátní bankovníctví</p>	<p>Absolvoval VŠE v Praze.</p> <p>Do ČSOB přišel v roce 1979. Od roku 1984 pracoval v Teplotechně Praha, nejprve jako zástupce ředitele a později jako ředitel odboru zahraničních vztahů. V roce 1991 se Petr Knapp vrátil do ČSOB a byl jmenován nejprve ředitelem odboru financování velkých podniků ČSOB, později ředitelem úvěrového úseku. Od roku 1996 je členem představenstva a vrchním ředitelem ČSOB.</p> <p><b>Od 1. ledna 2013</b> je Petr Knapp vrchním ředitelem odpovědným za oblast <b>Korporátní bankovníctví a finanční trhy</b>.</p> <p><i>Členství v orgánech jiných společností:</i> Předseda dozorčí rady ČSOB Factoring (ČR); člen dozorčí rady ČSOB Leasing (ČR, do 31. prosince 2012); člen představenstva Hospodářské komory Hlavního města Prahy.</p>
<p><b>Jan Lamser</b> (narozen 8. prosince 1966)</p> <p>člen představenstva a vrchní ředitel, Masový trh</p>	<p>Absolvoval Matematicko-fyzikální fakultu a Evangelickou teologickou fakultu Univerzity Karlovy v Praze. Je rovněž absolventem Vysoké školy ekonomické v Praze a École des Hautes Études Commerciales v Paříži.</p> <p>V ČSOB pracuje od roku 1995, od roku 1997 je Jan Lamser členem představenstva ČSOB. Působil v různých manažerských pozicích, do 31. prosince 2012 byl vrchním ředitelem odpovědným za oblast Masového trhu.</p> <p><b>Od 1. ledna 2013</b> je Jan Lamser vrchním ředitelem odpovědným za oblast <b>Convenience Services</b>.</p> <p><i>Členství v orgánech jiných společností:</i> Místopředseda dozorčí rady ČMSS (ČR); člen revizní komise sdružení Unijazz (ČR); prezident Šachového svazu ČR.</p>
<p><b>Petr Hutla</b> (narozen 24. srpna 1959)</p> <p>člen představenstva a vrchní ředitel, Distribuce</p>	<p>Absolvoval ČVUT-FEL.</p> <p>V letech 1983 až 1993 pracoval v Tesle Pardubice, od roku 1991 jako ekonomický náměstek Tesla Pardubice - RSD. V ČSOB pracuje Petr Hutla od roku 1993, postupně jako ředitel pobočky Pardubice, hlavní pobočky Hradec Králové a hlavní pobočky Praha 1. Od roku 2000 do roku 2005 působil jako vrchní ředitel útvaru Korporátní a institucionální klientela. V letech 2005 až 2006 působil na pozici vrchního ředitele pro Personální a strategické řízení, od roku 2006 do 15. listopadu 2009 na pozici vrchního ředitele útvaru Lidské zdroje a transformace. Od 27. února 2008 je Petr Hutla členem představenstva ČSOB. Od 16. listopadu 2009 do 31. prosince 2012 působil na pozici vrchního ředitele odpovědného za oblast Distribuce. Od 14. ledna 2009 do 31. prosince 2011 byl rovněž vedoucím organizační složky KBC Global Services Czech Branch.</p> <p><b>Od 1. ledna 2013</b> je Petr Hutla vrchním ředitelem odpovědným za oblast <b>Specializované bankovníctví a pojištění</b>.</p> <p><i>Členství v orgánech jiných společností:</i> Předseda dozorčí rady společností Hypoteční banka (ČR) a ČSOB Leasing (ČR, od 1. ledna 2013); člen dozorčí rady společností ČSOB AM/IS (ČR), ČSOB PF Stabilita (ČR, do 31. prosince 2012) a ČSOB Factoring (ČR, od 1. ledna 2013); člen správní rady ČVUT v Praze a správní rady České transplantáční nadace.</p>
<p><b>Bartel Puelinckx</b> (narozen 16. prosince 1965)</p> <p>člen představenstva a vrchní ředitel, Řízení financí</p>	<p>Vystudoval ekonomii na Univerzitě v Lovani (Belgie) a právo na Univerzitě v Bruselu.</p> <p>Ve skupině KBC působí od roku 1992, zejména v rámci KBC Bank. Kromě toho pracoval v maďarské K&amp;H Bank v letech 2006 až 2010, naposledy jako člen vrcholového vedení a ředitel pro lidské zdroje a řízení rizik. Od 1. května 2010 je Bartel Puelinckx členem vrcholového výkonného vedení ČSOB ve funkci vrchního ředitele pro oblast Řízení financí. Od 8. prosince 2010 je členem představenstva ČSOB.</p> <p><i>Členství v orgánech jiných společností:</i> Není.</p>

<p><b>Koen Wilmots</b> (narozen 24. července 1964)</p> <p>člen představenstva a vrchní ředitel, Řízení rizik</p>	<p>Vystudoval práva na Katolické Universitě v Lovani (Belgie) a následně absolvoval postgraduální studium na Universitě Roberta Schumanna ve francouzském Štrasburku.</p> <p>V bankovníctví působí od roku 1992, kdy nastoupil do Kredietbank. V ČSOB pracuje Koen Wilmots od roku 1999. V období 1999 až 2005 byl pověřen vedením útvaru Řízení segmentu a distribuce podnikové klientely. Do 30. dubna 2010 působil jako výkonný ředitel útvaru Úvěry. Od 1. května 2010 je Koen Wilmots členem vrcholového výkonného vedení ČSOB. Od 8. prosince 2010 je členem představenstva ČSOB. Od 1. května 2010 do 31. prosince 2012 působil na pozici vrchního ředitele pro oblast Řízení rizik.</p> <p><b>Od 1. ledna 2013</b> je Koen Wilmots vrchním ředitelem odpovědným za oblast <b>Operační řízení</b>.</p> <p><i>Členství v orgánech jiných společností:</i> Člen dozorčí rady společnosti Hypoteční banka (ČR, do 31. prosince 2012).</p>
<p><b>Jiří Vévoda</b> (narozen 4. února 1977)</p> <p>člen představenstva a vrchní ředitel, Produkty a podpůrné služby</p>	<p>Absolvoval Joint European Studies Programme na Staffordshire University (1999) a VŠE v Praze (2001).</p> <p>V letech 2000 až 2004 pracoval v GE Capital v České republice, Irsku, Finsku a Švédsku. V letech 2004 až 2010 působil v poradenské firmě McKinsey &amp; Company. Od 1. května 2010 je Jiří Vévoda členem vrcholového výkonného vedení ČSOB. Od 8. prosince 2010 je členem představenstva ČSOB. Od 1. května 2010 působil na pozici vrchního ředitele pro oblast Lidské zdroje a transformace, od 1. ledna 2011 do 31. prosince 2012 pro oblast Produkty a podpůrné služby.</p> <p><b>Od 1. ledna 2013</b> je Jiří Vévoda vrchním ředitelem odpovědným za oblast <b>Řízení rizik</b>.</p> <p><i>Členství v orgánech jiných společností:</i> Člen dozorčí rady společností (od 1. ledna 2013) Hypoteční banka (ČR) a ČSOB Leasing (ČR).</p>
<p><b>Marek Ditz</b> (narozen 16. září 1972)</p> <p>člen představenstva a vrchní ředitel, Vztahy s klienty (od 1. ledna 2013)</p>	<p>Vystudoval VŠE v Praze a Swiss Banking School v Curychu.</p> <p>V ČSOB působí od roku 1994. V roce 2005 byl Marek Ditz jmenován ředitelem divize Specializované a institucionální bankovníctví. V roce 2010 se stal vrchním ředitelem Korporátního a institucionálního bankovníctví, kde byl zodpovědný za distribuční síť 10 regionálních poboček zabezpečujících obsluhu firemních klientů, a dále za oblasti specializovaného financování, zahraničního obchodu a institucionálního bankovníctví, jež mimo jiné pokrývá obsluhu nebankovních finančních institucí, bank a vybraných subjektů veřejného sektoru.</p> <p><b>Od 1. ledna 2013</b> je Marek Ditz členem představenstva ČSOB. K témuž datu se stal členem vrcholového výkonného vedení ČSOB ve funkci vrchního ředitele pro oblast <b>Vztahy s klienty</b>.</p> <p><i>Členství v orgánech jiných společností:</i> Předseda dozorčí rady ČSOB Advisory (ČR).</p>

## Výbor pro audit ČSOB

<p><b>Petr Šobotník</b> (narozen 16. května 1954)</p> <p>nezávislý člen výboru pro audit</p>	<p>Absolvoval VŠE v Praze.</p> <p>V letech 1983 až 1991 vedl sekce účetnictví na podnikové i resortní úrovni. V roce 1991 nastoupil do auditorské firmy Coopers &amp; Lybrand, partnerem v oddělení auditu se stal v roce 1995. Po fúzi auditorských firem byl v letech 1998 až 2002 vedoucím partnerem auditu PricewaterhouseCoopers, na vedoucích funkcích v PwC působil do června 2010. V současné době je samostatným konzultantem.</p> <p>Od 1. února 2011 je nezávislým členem výboru pro audit ČSOB.</p> <p><i>Členství v orgánech jiných společností:</i> Prezident Komory auditorů ČR od roku 2007 (v listopadu 2012 zvolen na další dvouleté období); od roku 2004 zástupce ČR v pracovní skupině pro otázky etiky Evropské federace účetních (FEE); člen Výboru pro audit společnosti Skanska a.s. (od roku 2010).</p>
--	---

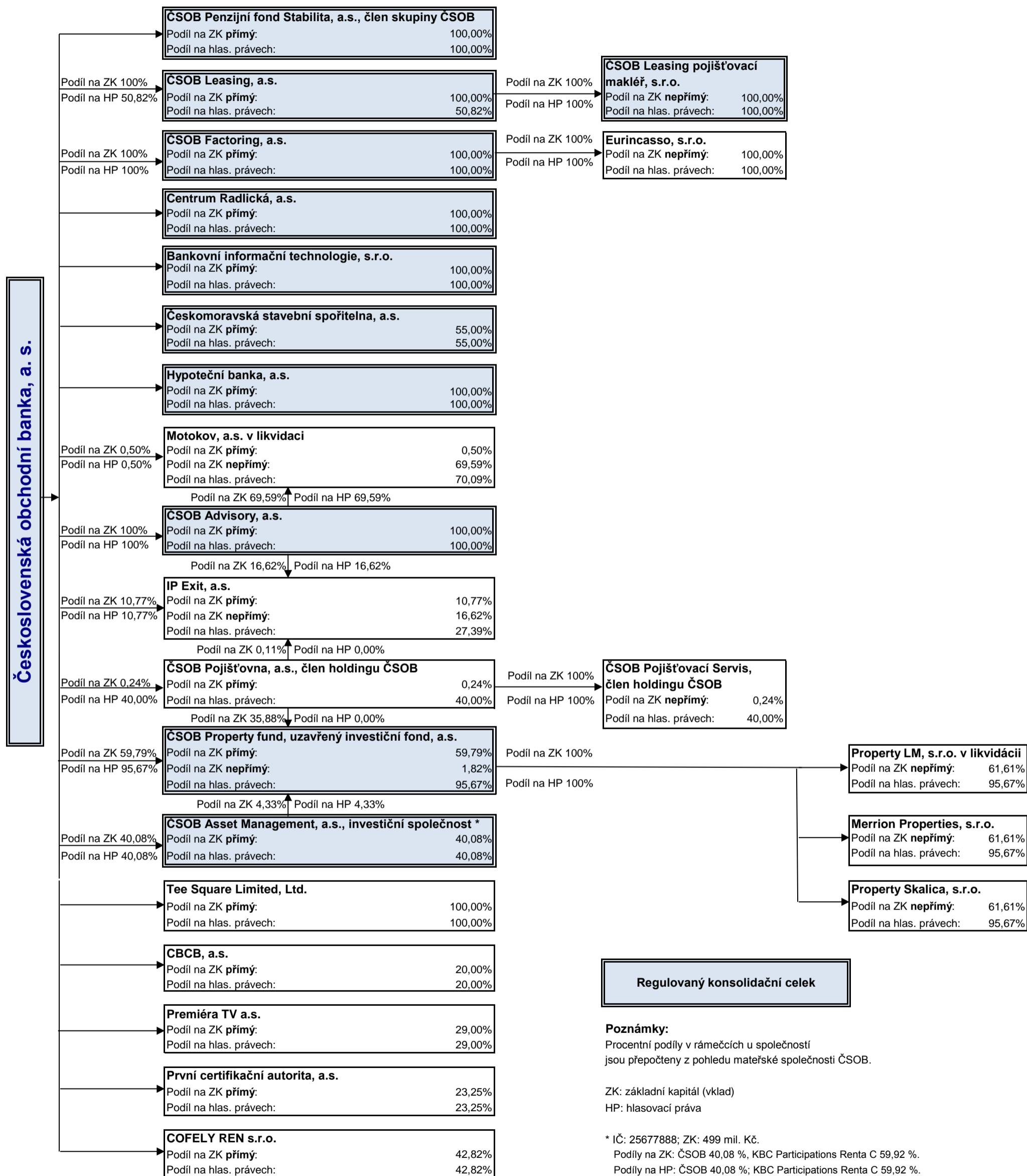
**INFORMACE O OSOBÁCH, KTERÉ JSOU VE VZTAHU K ČSOB OVLÁDANÝMI OSOBAMI K 31.12.2012**

(Informace o osobách, které jsou ve vztahu k ČSOB ovládanými osobami, popř. v nichž je ČSOB většinovým společníkem.)

IČ	Obchodní jméno právnické osoby	Sídlo právnické osoby	Právní forma	Podíl banky na zákl. kapitálu celkem	Podíl banky na hlas. právech celkem	Změna v průběhu 4. čtvrtletí 2012	Základní kapitál (vklad)	Podíl banky na základním kapitálu (vkladu)			Podíl banky na hlas. právech celkem	Nepřímá účast přes koho	Počet držených akcií celkem	Nominální hodnota držených akcií nebo podílu celkem	Pořizovací hodnota přímo držených akcií nebo obchodního podílu celkem	Souhrnná hodnota		Souhrnná výše nakoupených CP v aktivech	Závazky banky z těchto CP	Souhrnná výše záruk		Jiný způsob ovládní	
				před změnou	po změně		po změně	po změně	po změně	pohledávek	závazků					bankou vydaných	bankou přijatých						
				přímý a nepřímý	přímý a nepřímý		přímý	nepřímý	celkem	přímý a nepřímý													
				%	%		tis. Kč	%	%	%	%					Obchodní jméno	Kusy			tis. Kč	tis. Kč		tis. Kč
Název podle výpisu z OR		Název podle výpisu z OR				Datum	Popis změny																
25636855	Auxilium, a.s.	Praha 5, Radlická 333/150	akciová spol.	100,00	100,00	Zapsáno v OR k 29.10.2012.	Sloučení společností, nástupnickou spol. se stala ČSOB Advisory.	-	-	-	-	-	-	-	-	-	-	-	-	-	-	-	
27081907	ČSOB Advisory, a.s.	Praha 5, Radlická 333/150	akciová spol.	100,00	100,00	7.12.2012	Výplata kapitálových fondů ČSOB Advisory.	2 000 000	100,00	0,00	100,00	100,00	-	200	2 000 000	1 858 113	-	2 066 587	-	-	-	-	NE
63987686	Bankovní informační technologie, s.r.o.	Praha 5, Radlická 333/150	spol. s ruč. omezeným	100,00	100,00	-	-	20 000	100,00	0,00	100,00	100,00	-	x	20 000	30 000	48 751	28	-	-	-	-	NE
26760401	Centrum Radlická a.s.	Praha 5, Radlická 333/150	akciová spol.	100,00	100,00	-	-	500 000	100,00	0,00	100,00	100,00	-	70	500 000	708 518	1 983 941	8 874	-	-	-	-	NE
49241397	Českomoravská stavební spořitelna, a.s.	Praha 10, Vinohradská 3218/169	akciová spol.	55,00	55,00	-	-	1 500 000	55,00	0,00	55,00	55,00	-	11	825 000	1 540 000	1 942 066	24 222 436	-	-	-	-	NE
45794278	ČSOB Factoring, a.s.	Praha 10, Benešovská 2538/40	akciová spol.	100,00	100,00	-	-	70 800	100,00	0,00	100,00	100,00	-	110	70 800	1 175 202	2 498 614	289	49 971	-	-	-	NE
27151221	ČSOB Leasing pojišťovací makléř, s.r.o.	Praha 4, Na Pankráci 60/310	spol. s ruč. omezeným	100,00	100,00	-	-	2 000	0,00	100,00	100,00	100,00	ČSOB Leasing	x	2 000	-	-	102 729	-	-	-	-	NE
63998980	ČSOB Leasing, a.s.	Praha 4, Na Pankráci 310/60	akciová spol.	100,00	50,82	21.12.2012	Výplata emisního ážia.	3 050 000	100,00	0,00	100,00	50,82	-	305	3 050 000	4 100 000	14 757 714	-	267 991	-	-	-	NE
61859265	ČSOB Penzijní fond Stabilita, a. s., člen skupiny ČSOB	Praha 5, Radlická 333/150	akciová spol.	100,00	100,00	-	-	300 000	100,00	0,00	100,00	100,00	-	3 000 000	300 000	1 925 496	-	3	-	-	-	-	NE
27924068	ČSOB Property fund, uzavřený investiční fond, a.s., člen skupiny ČSOB	Praha 5, Radlická 333/151	akciová spol.	70,68	95,67	-	Změna podílu v důsledku prodeje akcií ČSOB Pojišťovny a ČSOB Asset Managementu.	878 000	59,79	1,82	61,61	95,67	ČSOB Asset Management; ČSOB Pojišťovna	878	878 000	525 000	-	82 264	-	-	-	-	NE
61251950	Eurincasso, s.r.o.	Praha 10, Benešovská 2538/40	spol. s ruč. omezeným	100,00	100,00	-	-	1 000	0,00	100,00	100,00	100,00	ČSOB Factoring	x	1 000	-	-	838	-	-	-	-	NE
13584324	Hypoteční banka a.s.	Praha 5, Radlická 333/150	akciová spol.	100,00	100,00	15.12.2012	Navýšení základního kapitálu.	5 076 334	100,00	0,00	100,00	100,00	-	10 152 668	5 076 334	25 130 445	68 931 323	20 238 606	79 849 170	-	-	-	NE
25617184	Merrión Properties s.r.o.	Praha 5, Radlická 333/150	spol. s ruč. omezeným	70,68	95,67	-	Změna podílu v důsledku prodeje akcií ČSOB Pojišťovny a ČSOB Asset Managementu.	6 570	0,00	70,68	70,68	95,67	ČSOB Property fund	x	6 570	-	-	29 010	-	-	-	-	NE
00000949	MOTOKOV a.s. v likvidaci (od 1.1.2007)	Praha 8, Thámova 181/20	akciová spol.	70,09	70,09	-	-	62 000	0,50	69,59	70,09	70,09	ČSOB Advisory	434 541	43 454	-	-	17 128	-	-	-	-	NE
36859541	Property Skalica, s.r.o.	Bratislava, Medená 22/98, SR	spol. s ruč. omezeným	70,68	95,67	-	Změna podílu v důsledku prodeje akcií ČSOB Pojišťovny a ČSOB Asset Managementu.	46 861	0,00	61,61	61,61	95,67	ČSOB Property fund	x	46 861	-	-	5 874	-	-	-	-	NE
36859516	Property LM, s.r.o. v likvidaci (od 2.6.2012)	Bratislava, Medená 22/98, SR	spol. s ruč. omezeným	70,68	95,67	-	Změna podílu v důsledku prodeje akcií ČSOB Pojišťovny a ČSOB Asset Managementu.	126	0,00	61,61	61,61	95,67	ČSOB Property fund	x	126	-	-	60	-	-	-	-	NE
99999999	Tee Square Limited, Ltd.	British Virgin Islands, Tortola, Road Town, Third Floor, The Geneva Place, P.O.Box 986	zahr. práv. osoba	100,00	100,00	-	-	8 232	100,00	0,00	100,00	100,00	-	410 104	8 232	24 319	-	-	-	-	-	-	NE

### SCHÉMA KONSOLIDAČNÍHO CELKU ČSOB K 31.12.2012

(Schéma konsolidačního celku ČSOB, nad nímž ČNB vykonává dohled na konsolidovaném základě.)



## ÚDAJE O OBJEMU OBCHODŮ ČSOB V RÁMCI POSKYTOVÁNÍ INVESTIČNÍCH SLUŽEB

(v tis. Kč)	za 1. čtvrtletí 2012	za 2. čtvrtletí 2012	za 3. čtvrtletí 2012	za 4. čtvrtletí 2012
<b>Objem obchodů s cennými papíry celkem</b>	<b>1 982 186 475</b>	<b>1 760 507 748</b>	<b>1 713 034 814</b>	<b>1 920 031 729</b>
<b>Obchody pro klienty</b>	<b>345 273 550</b>	<b>270 558 052</b>	<b>196 753 944</b>	<b>240 293 564</b>
<i>Obchody pro klienty v rámci obhospodařování</i>	0	0	0	0
Investiční cenné papíry - akcie a obdobné cenné papíry	0	0	0	0
Investiční cenné papíry - dluhopisy a obdobné cenné papíry	0	0	0	0
Investiční cenné papíry - ostatní	0	0	0	0
Cenné papíry kolektivního investování	0	0	0	0
Nástroje peněžního trhu	0	0	0	0
<i>Ostatní obchody pro klienty</i>	345 273 550	270 558 052	196 753 944	240 293 564
Investiční cenné papíry - akcie a obdobné cenné papíry	62 719 320	74 010 828	66 728 260	64 462 453
Investiční cenné papíry - dluhopisy a obdobné cenné papíry	272 197 750	183 563 496	114 206 482	163 189 926
Investiční cenné papíry - ostatní	0	0	0	0
Cenné papíry kolektivního investování	10 356 481	12 983 729	15 819 202	12 641 185
Nástroje peněžního trhu	0	0	0	0
<b>Obchody na vlastní účet</b>	<b>1 636 912 925</b>	<b>1 489 949 696</b>	<b>1 516 280 870</b>	<b>1 679 738 165</b>
Investiční cenné papíry - akcie a obdobné cenné papíry	2 133 182	1 669 281	1 939 537	2 130 479
Investiční cenné papíry - dluhopisy a obdobné cenné papíry	1 633 396 784	1 487 825 130	1 514 332 551	1 677 483 234
Investiční cenné papíry - ostatní	0	0	0	0
Cenné papíry kolektivního investování	1 382 959	455 285	8 782	124 453
Nástroje peněžního trhu	0	0	0	0

(v tis. Kč)	za 1. čtvrtletí 2012	za 2. čtvrtletí 2012	za 3. čtvrtletí 2012	za 4. čtvrtletí 2012
<b>Objem obchodů s deriváty<sup>1</sup> celkem</b>	<b>1 797 143 284</b>	<b>1 370 710 791</b>	<b>1 277 603 327</b>	<b>1 425 389 014</b>
<b>Obchody pro klienty</b>	<b>0</b>	<b>0</b>	<b>0</b>	<b>0</b>
<i>Obchody pro klienty v rámci obhospodařování</i>	0	0	0	0
Akciové deriváty	0	0	0	0
Úrokové deriváty	0	0	0	0
Měnové deriváty	0	0	0	0
Komoditní deriváty	0	0	0	0
Úvěrové deriváty	0	0	0	0
Ostatní deriváty <sup>2</sup>	0	0	0	0
<i>Ostatní obchody pro klienty</i>	0	0	0	0
Akciové deriváty	0	0	0	0
Úrokové deriváty	0	0	0	0
Měnové deriváty	0	0	0	0
Komoditní deriváty	0	0	0	0
Úvěrové deriváty	0	0	0	0
Ostatní deriváty <sup>2</sup>	0	0	0	0
<b>Obchody na vlastní účet</b>	<b>1 797 143 284</b>	<b>1 370 710 791</b>	<b>1 277 603 327</b>	<b>1 425 389 014</b>
Akciové deriváty	0	0	0	0
Úrokové deriváty	74 900 024	97 434 685	111 407 770	151 156 828
Měnové deriváty	1 722 243 260	1 273 276 106	1 166 195 558	1 274 232 187
Komoditní deriváty	0	0	0	0
Úvěrové deriváty	0	0	0	0
Ostatní deriváty <sup>2</sup>	0	0	0	0

<sup>1</sup> Objemy obchodů s deriváty v hodnotě podkladového nástroje.

<sup>2</sup> Ostatními deriváty se rozumí nástroje podle § 3 odst. 1 písm. e), f) a k) zákona o podnikání na kapitálovém trhu.

## ÚDAJE O FINANČNÍ SITUACI ČSOB

Údaje jsou **nekonsolidované**, uvedené podle Mezinárodních standardů finančního výkaznictví (EU IFRS) ve struktuře podle ČNB.

## ROZVAHA ČSOB

tis. Kč	Rozvaha: AKTIVA (EU IFRS)	31.3.2012	30.6.2012	30.9.2012	31.12.2012
1	<b>Aktiva celkem</b>	<b>840 199 073</b>	<b>834 698 153</b>	<b>828 444 508</b>	<b>826 556 512</b>
2	<b>Pokladní hotovost a pohledávky vůči centrálním bankám</b>	141 462 693	117 623 796	107 224 997	125 321 891
3	Pokladní hotovost	5 468 893	5 544 662	5 900 366	6 990 827
4	Pohledávky vůči centrálním bankám	135 993 800	112 079 134	101 324 631	118 331 064
5	<b>Finanční aktiva k obchodování</b>	78 254 224	79 050 174	77 599 409	63 321 652
6	<i>Deriváty k obchodování s kladnou reálnou hodnotou</i>	16 146 799	16 010 295	16 472 641	16 109 506
7	<i>Kapitálové nástroje k obchodování</i>	0	0	0	0
8	<i>Dluhové cenné papíry k obchodování</i>	43 630 475	40 604 806	46 831 586	35 727 175
9	<i>Pohledávky k obchodování</i>	18 476 950	22 435 073	14 295 182	11 484 971
10	Pohledávky k obchodování vůči úvěrovým institucím	17 257 012	14 821 972	13 899 760	10 264 021
11	Pohledávky k obchodování vůči j. osobám než úvěrovým institucím	1 219 308	7 612 515	394 927	1 220 340
12	Ostatní pohledávky k obchodování sektorově nečleněné	630	586	495	609
13	<b>Finanční aktiva v reálné hodnotě vykáz. do zisku nebo ztráty</b>	9 076 477	9 231 645	9 491 292	8 367 514
14	<i>Kapitálové nástroje v reálné hodnotě vykázané do Z/Z</i>				
15	<i>Dluhové cenné papíry v reálné hodnotě vykázané do Z/Z</i>	9 076 477	9 231 645	9 491 292	8 367 514
16	<i>Pohledávky v reálné hodnotě vykázané do zisku nebo ztráty</i>				
17	Pohledávky v reálné hodnotě vykázané do Z/Z vůči úvěr. inst.				
18	Pohledávky v RH vykázané do Z/Z vůči j. osobám než úvěr. inst.				
19	Ostatní pohledávky v RH vykázané do Z/Z sektorově nečleněné				
20	<b>Realizovatelná finanční aktiva</b>	145 851 446	143 920 572	143 034 550	141 002 209
21	<i>Kapitálové nástroje realizovatelné</i>	196 591	203 708	205 921	471 594
22	<i>Dluhové cenné papíry realizovatelné</i>	145 654 856	143 716 865	142 828 628	140 530 615
23	<i>Pohledávky realizovatelné</i>				
24	Pohledávky realizovatelné vůči úvěrovým institucím				
25	Pohledávky realizovatelné vůči j.osobám než úvěrovým institucím				
26	Ostatní pohledávky realizovatelné sektorově nečleněné				
27	<b>Úvěry a jiné pohledávky</b>	273 122 539	293 405 070	298 487 283	294 322 344
28	<i>Dluhové cenné papíry neobchodovatelné</i>	7 405 468	9 571 764	9 107 854	12 314 279
29	<i>Pohledávky</i>	265 717 071	283 833 305	289 379 429	282 008 065
30	Pohledávky vůči úvěrovým institucím	74 089 527	83 580 958	84 121 220	81 038 353
31	Pohledávky vůči osobám jiným než úvěrovým institucím	185 466 708	196 674 357	201 340 546	196 432 715
32	Ostatní pohledávky sektorově nečleněné	6 160 836	3 577 991	3 917 663	4 536 997
33	<b>Finanční investice držené do splatnosti</b>	134 568 849	132 516 820	131 017 652	132 668 619
34	<i>Dluhové cenné papíry držené do splatnosti</i>	134 568 849	132 516 820	131 017 652	132 668 619
35	<i>Pohledávky držené do splatnosti</i>				
36	Pohledávky držené do splatnosti vůči úvěrovým institucím				
37	Pohledávky držené do splatnosti vůči j. osobám než úvěrovým institucím				
38	Ostatní pohledávky držené do splatnosti sektorově nečleněné				
39	<b>Zajišťovací deriváty s kladnou reálnou hodnotou</b>	11 070 530	11 056 915	13 838 998	15 138 553
40	Zajišť. deriváty s kladnou RH - zajištění reálné hodnoty			355	
41	Zajišť. deriváty s kladnou RH - zajištění peněžních toků	10 865 396	10 467 903	12 549 314	13 142 097
42	Zajišť. deriváty s kl. RH - zajištění čistých investic do zahr. jedn.				
43	Zajišť. deriváty s kladnou RH - zajištění úrok. rizika - RH	205 133	589 012	1 289 329	1 996 456
44	Zajišť. deriváty s kladnou RH - zajištění úrok. rizika - pen. toky				
45	<b>Kladné změny reálné hodnoty portfolia zajišťovaných nástrojů</b>	11 934	288 960	863 906	1 029 993
46	<b>Hmotný majetek</b>	3 518 803	3 524 659	3 503 757	3 620 677
47	Pozemky, budovy a zařízení	3 518 803	3 524 659	3 503 757	3 620 677
48	Investice do nemovitostí				
49	<b>Nehmotný majetek</b>	2 841 139	2 808 687	2 780 834	2 761 351
50	Goodwill	2 688 910	2 688 910	2 688 910	2 688 910
51	Ostatní nehmotný majetek	152 229	119 777	91 924	72 441
52	<b>Účasti v přidružených a ovládaných osobách a ve spol. podn.</b>	37 764 661	38 404 661	37 484 459	36 356 570
53	<b>Daňové pohledávky</b>	573 742	255 214		
54	Pohledávky ze splatné daně	251 260	255 214		
55	Pohledávky z odložené daně	322 482			
56	<b>Ostatní aktiva</b>	2 082 036	2 610 981	2 197 169	2 645 141
57	<b>Neoběžná aktiva a vyřazované skupiny určené k prodeji</b>			920 202	

tis. Kč	Rozvaha: PASIVA (EU IFRS)	31.3.2012	30.6.2012	30.9.2012	31.12.2012
1	<b>Závazky a vlastní kapitál celkem</b>	<b>840 199 073</b>	<b>834 698 153</b>	<b>828 444 508</b>	<b>826 556 512</b>
2	<b>Závazky celkem</b>	789 393 999	780 853 534	770 088 830	766 310 492
3	Vklady, úvěry a ostatní finanční závazky vůči centr. bankám				
4	<b>Finanční závazky k obchodování</b>	170 479 509	149 590 535	145 954 237	136 268 813
5	<i>Deriváty k obchodování se zápornou reálnou hodnotou</i>	16 098 912	17 562 006	18 506 503	18 368 770
6	<b>Závazky z krátkých prodejů</b>	4 129 792	2 976 185	6 509 471	4 726 705
7	<b>Vklady, úvěry a ostatní finanční závazky k obchodování</b>	143 212 021	122 677 251	114 901 557	108 055 928
8	Vklady, úvěry a ostatní fin. závazky k obch. vůči úvěr. inst.	40 018 798	25 997 351	26 373 084	12 156 070
9	Vklady, úvěry a ostatní fin. závazky k obch. vůči j. os. než úvěr. inst.	103 193 131	96 679 894	88 528 467	95 899 859
10	Ostatní finanční závazky k obchodování sektorově nečleněné	93	6	6	
11	<b>Emitované dluhové CP určené k odkupu v krátkém období</b>	7 038 784	6 375 093	6 036 706	5 117 410
12	<b>Finanční závazky v reálné hodnotě vykázané do zisku/ztráty</b>	5 698	5 698	5 698	4 038
13	<b>Vklady, úvěry a ostatní finanční závazky v RH vykázané do Z/Z</b>				
14	Vklady, úvěry a ost. fin. závaz. v RH vyk. do Z/Z vůči úvěr. inst.				
15	Vklady a ost. fin. záv. v RH vyk. do Z/Z vůči j. os. než úvěr. inst.				
16	Ostatní fin. závazky v RH hodnotě vykáz. do Z/Z sektor. nečlen.				
17	<b>Emitované dluhové CP v RH vykázané do zisku nebo ztráty</b>	5 698	5 698	5 698	4 038
18	<b>Podřízené závazky v RH vykázané do zisku nebo ztráty</b>				
19	<b>Finanční závazky v naběhlé hodnotě</b>	604 625 774	607 566 996	604 911 151	611 372 643
20	<b>Vklady, úvěry a ostatní finanční závazky v naběhlé hodnotě</b>	578 815 807	583 502 541	578 883 855	585 344 887
21	Vklady a ost. fin. závazky v naběhlé hodnotě vůči úvěr. inst.	65 705 230	65 889 548	55 907 559	61 520 175
22	Vklady a ost. fin. závazky v naběhlé hodnotě vůči j. os. než úvěr. inst.	500 957 322	507 899 560	513 358 704	515 045 324
23	Ostatní finanční závazky v naběhlé hodnotě sektor. nečleněné	12 153 255	9 713 432	9 617 593	8 779 388
24	<b>Emitované dluhové cenné papíry v naběhlé hodnotě</b>	13 829 555	12 082 985	18 044 664	18 044 981
25	<b>Podřízené závazky v naběhlé hodnotě</b>	11 980 412	11 981 470	7 982 632	7 982 775
26	<b>Finanční závazky spojené s převáděnými aktivy</b>				
27	<b>Zajišťovací deriváty se zápornou reálnou hodnotou</b>	7 528 556	7 858 951	8 988 161	9 339 477
28	Zajišť. deriváty se zápornou RH - zajištění reálné hodnoty	1 123 217	898 228	1 187 807	1 553 352
29	Zajišť. deriváty se zápornou RH - zajištění peněžních toků	6 247 975	6 489 239	6 670 425	6 340 205
30	Zajišť. deriváty se zápornou RH - zaj. čistých investic do zahr. jedn.				
31	Zajišť. deriváty se zápornou RH - zajištění úrok. rizika - RH	157 365	471 485	1 129 930	1 445 920
32	Zajišť. deriváty se zápornou RH - zajištění úrok. rizika - peněžní toky				
33	Záporné změny reál. hodnoty portfolia zajišťovaných nástrojů	79 230	408 830	1 057 108	1 741 207
34	<b>Rezervy</b>	979 155	1 051 971	960 339	911 533
35	Rezervy na restrukturalizace				190 793
36	Rezervy na daně a soudní spory	530 811	536 336	513 746	310 501
37	Rezervy na důchody a podobné závazky				
38	Rezervy na podrozvahové položky	369 046	438 539	374 675	325 181
39	Rezervy na nevýhodné smlouvy	79 297	77 096	71 918	85 059
40	Ostatní rezervy				
41	<b>Daňové závazky</b>		275 059	1 014 427	1 081 034
42	Závazky ze splatné daně			328 638	613 092
43	Závazky z odložené daně		275 059	685 789	467 942
44	<b>Ostatní závazky</b>	5 696 077	14 095 494	7 197 709	5 591 748
45	Základní kapitál družstev splatný na požádání				
46	Závazky spojené s vyřazovanými skupinami určenými k prodeji				
47	<b>Vlastní kapitál celkem</b>	50 805 073	53 844 618	58 355 678	60 246 020
48	<b>Základní kapitál</b>	5 855 000	5 855 000	5 855 000	5 855 000
49	Splacený základní kapitál	5 855 000	5 855 000	5 855 000	5 855 000
50	Nesplacený základní kapitál				
51	<b>Emisní ážio</b>	6 672 666	6 672 666	6 672 666	6 672 666
52	Další vlastní kapitál				
53	Kapitálová složka finančních nástrojů				
54	Ostatní kapitálové nástroje				
55	<b>Fondy z přecenění a ostatní oceňovací rozdíly</b>	945 125	2 940 605	4 709 831	3 973 476
56	Oceňovací rozdíly z hmotného majetku				
57	Oceňovací rozdíly z nehmotného majetku				
58	Zajištění čistých investic do zahraničních jednotek				
59	Zajištění peněžních toků	1 493 633	1 930 891	2 845 294	3 538 187
60	Oceňovací rozdíly z realizovatelných finančních aktiv	-548 508	1 009 714	1 864 537	435 289
61	Oceňovací rozdíly z neoběž. aktiv a ukončov. čin. určených k prodeji				
62	Ostatní oceňovací rozdíly				
63	<b>Rezervní fondy</b>	18 686 651	18 686 648	18 686 648	18 686 648
64	<b>Nerozdělený zisk (neuhrazená ztráta) z předchozích období</b>	15 974 643	9 378 985	9 378 985	9 378 985
65	Vlastní akcie				
66	<b>Zisk (ztráta) za běžné účetní období</b>	2 670 988	10 310 714	13 052 547	15 679 245

## VÝKAZ ZISKU A ZTRÁTY ČSOB

tis. Kč	VÝKAZ ZISKU A ZTRÁTY (EU IFRS)	31.3.2012	30.6.2012	30.9.2012	31.12.2012
1	<b>Zisk z finanční a provozní činnosti</b>	5 968 188	16 912 019	23 171 236	29 987 283
2	<b>Úrokové výnosy</b>	5 997 280	11 872 102	17 710 960	23 217 651
3	Úroky z pohledávek vůči centrálním bankám	50 904	102 623	126 420	135 525
4	Úroky z finančních aktiv k obchodování	568 968	1 058 301	1 519 508	1 867 557
5	Úroky z finančních aktiv v reálné hodnotě vykázanych do Z/Z	65 681	130 976	231 594	299 402
6	Úroky z realizovatelných finančních aktiv	1 166 792	2 263 732	3 292 144	4 262 994
7	Úroky z úvěrů a jiných pohledávek	2 634 300	5 306 158	8 001 988	10 581 199
8	Úroky z finančních investic drženyých do splatnosti	1 396 793	2 787 313	4 188 301	5 584 605
9	Zisk ze zajišťovacích úrokových derivátů	113 842	223 000	351 007	486 370
10	Úroky z ostatních aktiv				
11	<b>Úrokové náklady</b>	-1 784 477	-3 424 789	-5 028 126	-6 495 231
12	Úroky na vklady, úvěry a ost. fin. závazky vůči centr. bankám				0
13	Úroky na finanční závazky k obchodování	-405 358	-730 356	-1 039 454	-1 256 059
14	Úroky na finanční závazky v reálné hodnotě vykázane do Z/Z				
15	Úroky na finanční závazky v naběhlé hodnotě	-1 249 149	-2 451 185	-3 633 297	-4 766 331
16	Ztráta ze zajišťovacích úrokových derivátů	-129 055	-241 514	-352 864	-469 553
17	Úroky na ostatní závazky	-914	-1 733	-2 510	-3 287
18	Náklady na základní kapitál splatný na požádání				
19	<b>Výnosy z dividend</b>	144	4 774 394	5 255 326	5 255 471
20	Výnosy z dividend z finančních aktiv k obchodování				
21	Výnosy z dividend z finan.aktiv v RH vykázanych do Z/Z				
22	Výnosy z dividend z realizovatelných finančních aktiv	144	287	447	592
23	Výnosy z dividend od přidružených a ovládaných osob		4 774 107	5 254 879	5 254 879
24	<b>Výnosy z poplatků a provizí</b>	1 778 781	3 637 745	5 490 942	7 413 338
25	Poplatky a provize z operací s finan.nástroji pro zákazníky				
26	Poplatky a provize z obstarání emisí				
27	Poplatky a provize z obstarání finančních nástrojů				
28	Poplatky a provize za poradenskou činnost				
29	Poplatky a provize z clearingů a vypořádání				
30	Poplatky a provize za obhospodařování hodnot	96 011	185 437	299 016	414 876
31	Poplatky a provize za správu, úschovu a uložení hodnot	48 317	85 136	116 914	156 929
32	Poplatky a provize z příslibů a záruk	245 403	500 790	745 854	1 019 004
33	Poplatky a provize z platebního styku	1 231 347	2 511 310	3 772 746	5 094 135
34	Poplatky a provize ze strukturovaného financování				
35	Poplatky a provize ze sekuritizace				
36	Poplatky a provize z ostatních služeb	157 702	355 072	556 412	728 395
37	<b>Náklady na poplatky a provize</b>	-537 932	-1 240 395	-1 863 151	-2 526 523
38	Poplatky a provize na operace s finančními nástroji	-9 956	-23 221	-33 884	-46 990
39	Poplatky a provize na obhospodařování hodnot				
40	Poplatky a provize na správu, úschovu a uložení hodnot	-2 756	-6 687	-9 937	-14 574
41	Poplatky a provize na clearing a vypořádání		-1	-1	-1
42	Poplatky a provize na sekuritizaci				
43	Poplatky a provize na ostatní služby	-525 221	-1 210 486	-1 819 329	-2 464 959
44	<b>Realizované Z/Z z finan. aktiv a závazků nevykáz. v RH do Z/Z</b>	-308 841	-172 196	-171 911	-140 192
45	Zisk (ztráta) z realizovatelných finančních aktiv	-308 893	-130 308	-112 914	-136 096
46	Zisk (ztráta) z úvěrů a jiných pohledávek	52	1 184	54 906	109 807
47	Zisk (ztráta) z finančních investic drženyých do splatnosti		-43 071	-23 994	-23 994
48	Zisk (ztráta) z finančních závazků v naběhlé hodnotě			-89 909	-89 909
49	Zisk (ztráta) z ostatních závazků				
50	<b>Zisk (ztráta) z finančních aktiv a závazků k obchodování</b>	3 938 943	1 145 694	3 538 832	3 425 991
51	Zisk (ztráta) z kapitálových nástrojů a akciových derivátů			20 000	20 000
52	Zisk (ztráta) z úrokových nástrojů (včetně úrok. derivátů)	416 624	387 864	222 126	525 713



## VÝKAZ ZISKU A ZTRÁTY ČSOB

tis. Kč	VÝKAZ ZISKU A ZTRÁTY (EU IFRS)	31.3.2012	30.6.2012	30.9.2012	31.12.2012
53	Zisk (ztráta) z měnových nástrojů (včetně měn. derivátů)	3 519 216	748 100	3 286 745	2 864 249
54	Zisk (ztráta) z úvěrových nástrojů (včetně úvěr. derivátů)				
55	Zisk (ztráta) z komodit a komoditních derivátů	3 103	9 730	9 961	16 028
56	Zisk (ztráta) z ostatních nástrojů včetně hybridních				
57	<b>Zisk (ztráta) z finan. aktiv a závazků v RH vykázané do Z/Z</b>	79 754	179 155	415 923	240 645
58	<b>Zisk (ztráta) ze zajišťovacího účetnictví</b>	-33 051	36 056	-16 830	-416 197
59	<b>Kurzové rozdíly</b>	-3 076 927	263 825	-1 901 499	-953 122
60	<b>Zisk (ztráta) z odúčtování aktiv j. než držených k prodeji</b>	4 346	8 507	11 538	1 355 818
61	<b>Ostatní provozní výnosy</b>	118 671	252 216	357 420	538 162
62	<b>Ostatní provozní náklady</b>	-208 505	-420 296	-628 190	-928 527
63	<b>Správní náklady</b>	-2 887 988	-5 777 457	-8 714 691	-12 063 193
64	<b>Náklady na zaměstnance</b>	-1 428 518	-2 798 693	-4 239 734	-5 808 252
65	Mzdy a platy	-1 004 197	-1 974 502	-3 022 930	-4 187 327
66	Sociální a zdravotní pojištění	-333 415	-624 655	-940 046	-1 232 485
67	Penzijní a podobné výdaje	-27 684	-71 992	-102 159	-142 583
68	Náklady na dočasné zaměstnance				
69	Odměny - vlastní kapitálové nástroje				
70	Ostatní náklady na zaměstnance	-63 222	-127 544	-174 598	-245 856
71	<b>Ostatní správní náklady</b>	-1 459 469	-2 978 764	-4 474 957	-6 254 941
72	Náklady na reklamu	-96 887	-229 684	-355 679	-616 009
73	Náklady na poradenství	-37 647	-140 058	-222 011	-337 991
74	Náklady na informační technologie	-53 927	-109 059	-168 357	-337 180
75	Náklady na outsourcing	-966 905	-1 884 618	-2 822 512	-3 726 939
76	Nájemné	-186 843	-374 706	-551 706	-682 034
77	Jiné správní náklady	-117 259	-240 638	-354 693	-554 788
78	<b>Odpisy</b>	-134 632	-264 873	-386 356	-502 412
79	Odpisy pozemků, budov a zařízení	-96 276	-191 728	-286 218	-380 266
80	Odpisy investic do nemovitostí				
81	Odpisy nehmotného majetku	-38 356	-73 144	-100 138	-122 146
82	<b>Tvorba rezerv</b>	8 721	-52 347	27 205	-127 062
83	<b>Ztráty ze znehodnocení</b>	144 935	332 798	112 195	-393 394
84	<b>Ztráty ze znehodnocení fin. aktiv nevykázaných v RH do Z/Z</b>	144 935	332 798	112 195	-153 268
85	Ztráty ze znehodnocení finančních aktiv v pořizovací ceně				
86	Ztráty ze znehodnocení realizovatelných finančních aktiv	0	0	0	0
87	Ztráty ze znehodnocení úvěrů a jiných pohledávek	144 935	332 798	112 195	-153 268
88	Ztráty ze znehodnocení finan. investic držených do splatnosti				
89	<b>Ztráty ze znehodnocení nefinančních aktiv</b>				-240 126
90	Ztráty ze znehodnocení pozemků, budov a zařízení				-12 237
91	Ztráty ze znehodnocení z investic do nemovitostí				
92	Ztráty ze znehodnocení goodwillu				
93	Ztráty ze znehodnocení nehmotného majetku				
94	Ztráty ze znehodnocení účastí v přidr. a ovlád.os. a sp. podn.				-227 889
95	Ztráty ze znehodnocení ostatních nefinančních aktiv				
96	<b>Negativní goodwill bezprostředně zahrnutý do výkazu Z/Z</b>				
97	<b>Podíl na Z/Z přidr. a ovládaných osob a společných podniků</b>				
98	<b>Zisk nebo ztráta z neoběžných aktiv a vyřazovaných skupin</b>				
99	<b>Zisk nebo ztráta z pokračujících činností před zdaněním</b>	3 099 224	11 150 141	14 209 589	16 901 221
100	<b>Náklady na daň z příjmů</b>	-428 235	-839 427	-1 157 042	-1 221 977
101	<b>Zisk nebo ztráta z pokračujících činností po zdanění</b>	2 670 988	10 310 714	13 052 547	15 679 245
102	<b>Zisk nebo ztráta z ukončované činnosti po zdanění</b>				
103	<b>Zisk nebo ztráta po zdanění</b>	2 670 988	10 310 714	13 052 547	15 679 245

INFORMACE O POHLEDÁVKÁCH

Informace o pohledávkách z finančních činností bez selhání a se selháním

Informace o pohledávkách z finančních činností bez selhání a se selháním (tis.Kč)							
31.12.2012		Hodnota před znehodnocením	Účetní hodnota (netto)	Opravné položky k jednotlivým pohledávkám	Opravné položky k portfoliím pohledávek jednotlivě bez znehodnocení	Opravné položky k portfoliu jednotlivě nevýznamných pohledávek	Kumulovaná ztráta z ocenění reálnou hodnotou
		1	2	3	4	5	6
<b>Pohledávky z finančních činností celkem</b>	1	284 906 439	277 471 068	3 272 298	289 594	3 873 478	
<b>Pohledávky za úvěrovými institucemi</b>	2	81 239 869	81 038 353	201 275	29	212	
Pohledávky za úvěrovými institucemi bez selhání	3	80 696 161	80 696 131		29		
Standardní pohledávky za úvěrovými institucemi	4	79 634 279	79 634 279				
Sledované pohledávky za úvěrovými institucemi	5	1 061 882	1 061 853		29		
Pohledávky za úvěrovými institucemi se selháním	6	543 708	342 222	201 275		212	
Nestandardní pohledávky za úvěrovými institucemi	7	0	0				
Pochybné pohledávky za úvěrovými institucemi	8	36 957	33 534	3 423		0	
Ztrátové pohledávky za úvěrovými institucemi	9	506 751	308 687	197 852		212	
<b>Pohledávky za jinými osobami než úvěr. institucemi</b>	10	203 666 569	196 432 715	3 071 022	289 565	3 873 267	
Pohledávky za j. osobami než úvěr.institucemi bez selhání	11	192 188 066	191 898 500		289 565		
Standardní pohledávky za jinými osobami než úvěr.institucemi	12	187 670 436	187 670 436				
Sledované pohledávky za jin. osobami než úvěr.institucemi	13	4 517 629	4 228 064		289 565		
Pohledávky za jin. osobami než úvěr.institucemi se selháním	14	11 478 504	4 534 215	3 071 022		3 873 267	
Nestandardní pohledávky za jin. osobami než úvěr.institucemi	15	4 428 955	3 339 874	592 188		496 893	
Pochybné pohledávky za jinými osobami než úvěr.institucemi	16	806 137	369 293	237 918		198 926	
Ztrátové pohledávky za jinými osobami než úvěr.institucemi	17	6 243 412	825 048	2 240 917		3 177 447	

Informace o pohledávkách z finančních činností bez selhání a se selháním (tis.Kč)							
30.9.2012		Hodnota před znehodnocením	Účetní hodnota (netto)	Opravné položky k jednotlivým pohledávkám	Opravné položky k portfoliím pohledávek jednotlivě bez znehodnocení	Opravné položky k portfoliu jednotlivě nevýznamných pohledávek	Kumulovaná ztráta z ocenění reálnou hodnotou
		1	2	3	4	5	6
<b>Pohledávky z finančních činností celkem</b>	1	293 360 298	285 461 766	3 804 256	310 740	3 783 535	
<b>Pohledávky za úvěrovými institucemi</b>	2	84 325 482	84 121 220	204 032	15	215	
Pohledávky za úvěrovými institucemi bez selhání	3	83 739 077	83 739 062		15		
Standardní pohledávky za úvěrovými institucemi	4	82 824 449	82 824 449				
Sledované pohledávky za úvěrovými institucemi	5	914 627	914 613		15		
Pohledávky za úvěrovými institucemi se selháním	6	586 405	382 158	204 032		215	
Nestandardní pohledávky za úvěrovými institucemi	7						
Pochybné pohledávky za úvěrovými institucemi	8	72 713	69 243	3 470		0	
Ztrátové pohledávky za úvěrovými institucemi	9	513 692	312 915	200 562		215	
<b>Pohledávky za jinými osobami než úvěr. institucemi</b>	10	209 034 816	201 340 546	3 600 224	310 726	3 783 321	
Pohledávky za j. osobami než úvěr.institucemi bez selhání	11	197 877 091	197 566 365		310 726		
Standardní pohledávky za jinými osobami než úvěr.institucemi	12	193 956 058	193 956 058				
Sledované pohledávky za jin. osobami než úvěr.institucemi	13	3 921 033	3 610 307		310 726		
Pohledávky za jin. osobami než úvěr.institucemi se selháním	14	11 157 725	3 774 181	3 600 224		3 783 321	
Nestandardní pohledávky za jin. osobami než úvěr.institucemi	15	3 404 642	2 209 527	742 482		452 633	
Pochybné pohledávky za jinými osobami než úvěr.institucemi	16	1 440 252	673 857	557 563		208 832	
Ztrátové pohledávky za jinými osobami než úvěr.institucemi	17	6 312 831	890 796	2 300 179		3 121 856	

Informace o pohledávkách z finančních činností bez selhání a se selháním (tis.Kč)							
30.6.2012		Hodnota před znehodnocením	Účetní hodnota (netto)	Opravné položky k jednotlivým pohledávkám	Opravné položky k portfoliím pohledávek jednotlivě bez znehodnocení	Opravné položky k portfoliu jednotlivě nevýznamných pohledávek	Kumulovaná ztráta z ocenění reálnou hodnotou
		1	2	3	4	5	6
<b>Pohledávky z finančních činností celkem</b>	1	288 107 389	280 255 315	3 792 168	314 700	3 745 207	
<b>Pohledávky za úvěrovými institucemi</b>	2	83 796 263	83 580 958	215 070	1	233	
Pohledávky za úvěrovými institucemi bez selhání	3	83 179 661	83 179 660		1		
Standardní pohledávky za úvěrovými institucemi	4	82 226 707	82 226 707				
Sledované pohledávky za úvěrovými institucemi	5	952 954	952 952		1		
Pohledávky za úvěrovými institucemi se selháním	6	616 602	401 298	215 070		233	
Nestandardní pohledávky za úvěrovými institucemi	7						
Pochybné pohledávky za úvěrovými institucemi	8	75 112	71 454	3 657		0	
Ztrátové pohledávky za úvěrovými institucemi	9	541 490	329 844	211 413		233	
<b>Pohledávky za jinými osobami než úvěr. institucemi</b>	10	204 311 126	196 674 357	3 577 098	314 699	3 744 973	
Pohledávky za j. osobami než úvěr.institucemi bez selhání	11	192 799 623	192 484 925		314 699		
Standardní pohledávky za jinými osobami než úvěr.institucemi	12	188 710 865	188 710 865				
Sledované pohledávky za jin. osobami než úvěr.institucemi	13	4 088 758	3 774 060		314 699		
Pohledávky za jin. osobami než úvěr.institucemi se selháním	14	11 511 503	4 189 432	3 577 098		3 744 973	
Nestandardní pohledávky za jin. osobami než úvěr.institucemi	15	4 401 794	2 847 462	1 094 160		460 172	
Pochybné pohledávky za jinými osobami než úvěr.institucemi	16	797 878	460 625	129 389		207 863	
Ztrátové pohledávky za jinými osobami než úvěr.institucemi	17	6 311 832	881 345	2 353 548		3 076 938	

**Informace o pohledávkách z finančních činností bez selhání a se selháním (tis. Kč)**

31.3.2012		Hodnota před znehodnocením	Účetní hodnota (netto)	Opravné položky k jednotlivým pohledávkám	Opravné položky k portfoliím pohledávek jednotlivě bez znehodnocení	Opravné položky k portfoliu jednotlivě nevýznamných pohledávek	Kumulovaná ztráta z ocenění reálnou hodnotou
<b>Pohledávky z finančních činností celkem</b>		267 710 021	259 556 235	4 131 800	301 012	3 720 974	
<b>Pohledávky za úvěrovými institucemi</b>		74 285 392	74 089 527	195 635	17	212	
	Pohledávky za úvěrovými institucemi bez selhání	73 653 340	73 653 322		17		
	Standardní pohledávky za úvěrovými institucemi	72 921 193	72 921 193				
	Sledované pohledávky za úvěrovými institucemi	732 147	732 130		17		
	Pohledávky za úvěrovými institucemi se selháním	632 052	436 205	195 635		212	
	Nestandardní pohledávky za úvěrovými institucemi	1 532	1 532			0	
	Pochybné pohledávky za úvěrovými institucemi	137 963	134 636	3 327		0	
	Ztrátové pohledávky za úvěrovými institucemi	492 556	300 036	192 308		212	
<b>Pohledávky za jinými osobami než úvěr. institucemi</b>		193 424 630	185 466 708	3 936 165	300 995	3 720 762	
	Pohledávky za j. osobami než úvěr. institucemi bez selhání	181 214 640	180 913 645		300 995		
	Standardní pohledávky za jinými osobami než úvěr. institucemi	176 592 175	176 592 175				
	Sledované pohledávky za jin. osobami než úvěr. institucemi	4 622 465	4 321 471		300 995		
	Pohledávky za jin. osobami než úvěr. institucemi se selháním	12 209 990	4 553 063	3 936 165		3 720 762	
	Nestandardní pohledávky za jin. osobami než úvěr. institucemi	4 559 684	3 018 515	1 069 831		471 339	
	Pochybné pohledávky za jinými osobami než úvěr. institucemi	1 402 040	621 886	545 989		234 164	
	Ztrátové pohledávky za jinými osobami než úvěr. institucemi	6 248 265	912 662	2 320 345		3 015 259	

**Informace o pohledávkách bez znehodnocení a se znehodnocením**
**Informace o pohledávkách bez znehodnocení a se znehodnocením (tis. Kč)**

31.12.2012	Hodnota před znehodnocením		Opravné položky	Kumulovaná ztráta z ocenění reálnou hodnotou	Účetní hodnota (netto)	
	Pohledávky oceňované naběhlou hodnotou	Pohledávky oceňované reálnou hodnotou	Pohledávky oceňované naběhlou hodnotou	Pohledávky oceňované reálnou hodnotou	Pohledávky oceňované naběhlou hodnotou	Pohledávky oceňované reálnou hodnotou
Pohledávky bez znehodnocení	289 441 337		X	X	289 441 337	
Pohledávky se znehodnocením	18 064 683		7 467 518		10 597 165	

**Informace o pohledávkách bez znehodnocení a se znehodnocením (tis. Kč)**

30.9.2012	Hodnota před znehodnocením		Opravné položky	Kumulovaná ztráta z ocenění reálnou hodnotou	Účetní hodnota (netto)	
	Pohledávky oceňované naběhlou hodnotou	Pohledávky oceňované reálnou hodnotou	Pohledávky oceňované naběhlou hodnotou	Pohledávky oceňované reálnou hodnotou	Pohledávky oceňované naběhlou hodnotou	Pohledávky oceňované reálnou hodnotou
Pohledávky bez znehodnocení	290 440 571		X	X	290 440 571	
Pohledávky se znehodnocením	17 179 625		7 928 770		9 250 855	

**Informace o pohledávkách bez znehodnocení a se znehodnocením (tis. Kč)**

30.6.2012	Hodnota před znehodnocením		Opravné položky	Kumulovaná ztráta z ocenění reálnou hodnotou	Účetní hodnota (netto)	
	Pohledávky oceňované naběhlou hodnotou	Pohledávky oceňované reálnou hodnotou	Pohledávky oceňované naběhlou hodnotou	Pohledávky oceňované reálnou hodnotou	Pohledávky oceňované naběhlou hodnotou	Pohledávky oceňované reálnou hodnotou
Pohledávky bez znehodnocení	297 543 817		X	X	297 543 817	
Pohledávky se znehodnocením	17 660 031		7 867 865		9 792 166	

**Informace o pohledávkách bez znehodnocení a se znehodnocením (tis. Kč)**

31.3.2012	Hodnota před znehodnocením		Opravné položky	Kumulovaná ztráta z ocenění reálnou hodnotou	Účetní hodnota (netto)	
	Pohledávky oceňované naběhlou hodnotou	Pohledávky oceňované reálnou hodnotou	Pohledávky oceňované naběhlou hodnotou	Pohledávky oceňované reálnou hodnotou	Pohledávky oceňované naběhlou hodnotou	Pohledávky oceňované reálnou hodnotou
Pohledávky bez znehodnocení	283 736 069		X	X	283 736 069	
Pohledávky se znehodnocením	18 609 722		8 154 400		10 455 323	

**Informace o restrukturalizovaných pohledávkách**
**Restrukturalizované pohledávky (tis. Kč)**

(Pohledávky z finančních činností, které byly během účetního období restrukturalizovány.)	31.3.2012	30.6.2012	30.9.2012	31.12.2012
Restrukturalizované pohledávky za účetní období v hodnotě před znehodnocením	158 165	1 242 744	1 363 318	1 647 350
Pohledávky oceňované naběhlou hodnotou	158 165	1 242 744	1 363 318	1 647 350
Pohledávky oceňované reálnou hodnotou	0	0	0	0

## INFORMACE O DERIVÁTECH

Příloha č. 7

<b>Deriváty k obchodování</b>		<b>31.3.2012</b>	<b>30.6.2012</b>	<b>30.9.2012</b>	<b>31.12.2012</b>
Deriváty k obchodování – aktiva					
reálná hodnota	tis. Kč	16 146 799	16 010 295	16 472 641	16 109 506
jmenovitá (pomyslná) hodnota	tis. Kč	750 715 153	756 809 348	776 755 482	717 953 432
Deriváty k obchodování – závazky					
reálná hodnota	tis. Kč	16 098 912	17 562 006	18 506 503	18 368 770
jmenovitá (pomyslná) hodnota	tis. Kč	748 365 307	755 868 104	775 977 377	717 356 855

<b>Deriváty zajišťovací</b>		<b>31.3.2012</b>	<b>30.6.2012</b>	<b>30.9.2012</b>	<b>31.12.2012</b>
Deriváty zajišťovací – aktiva					
reálná hodnota	tis. Kč	11 070 530	11 056 915	13 838 998	15 138 553
jmenovitá (pomyslná) hodnota	tis. Kč	271 117 891	275 342 756	282 279 220	295 668 660
Deriváty zajišťovací – závazky					
reálná hodnota	tis. Kč	7 528 556	7 858 951	8 988 161	9 339 477
jmenovitá (pomyslná) hodnota	tis. Kč	268 031 325	273 247 093	279 564 549	293 284 787

## POMĚROVÉ UKAZATELE ČSOB

<b>Ukazatel</b>		<b>31.3.2012</b>	<b>30.6.2012</b>	<b>30.9.2012</b>	<b>31.12.2012</b>
Kapitálová přiměřenost	%	12,66	13,73	13,84	14,44
Rentabilita průměrných aktiv (ROAA)	%	1,30	2,52	2,12	1,90
Rentabilita průměrného původního kapitálu (ROAE)	%	31,71	60,15	49,24	43,66
Aktiva na jednoho zaměstnance	tis. Kč	125 440	123 440	122 334	122 073
Správní náklady na jednoho zaměstnance*	tis. Kč	1 725	1 709	1 716	1 782
Zisk po zdanění na jednoho zaměstnance*	tis. Kč	1 595	3 050	2 570	2 316

\* Přepočteno na roční základ.

## ÚDAJE O PLNĚNÍ PRAVIDEL OBEZŘETNÉHO PODNIKÁNÍ NA KONSOLIDOVANÉM ZÁKLADĚ

### 1. ÚDAJE O KAPITÁLU na konsolidovaném základě

#### Souhrnná informace o podmínkách a hlavních charakteristikách kapitálu a jeho složek

Pravidla pro výpočet kapitálové přiměřenosti regulovaného konsolidačního celku (kapitálové přiměřenosti na konsolidovaném základě) jsou stanovena vyhláškou ČNB č. 123/2007 Sb., o pravidlech obezřetného podnikání bank, spořitelnic a úvěrních družstev a obchodníků s cennými papíry, ve znění pozdějších předpisů, kde jsou stanovena i pravidla pro sestavení regulovaného konsolidačního celku.

#### K 31.12.2012

Základní kapitál ČSOB je plně upsaný a splacený. K 31. prosinci 2012 činil 5 855 mil. Kč a byl rozdělen na 292 750 000 kusů kmenových akcií v nominální hodnotě 20 Kč na akcii. Emisní ážio regulovaného konsolidačního celku bylo v celkové hodnotě 7 509 mil. Kč.

ČSOB přijala k podpoře svého kapitálu podřízený dluh ve výši 12 mld. Kč ve dvou tranších: 5 mld. Kč v září 2006 se splatností 29. září 2016 a 7 mld. Kč v únoru 2007 se splatností 28. března 2017. Ve 2. čtvrtletí 2012 ČSOB předčasně 4 mld. Kč z 1. tranše podřízeného dluhu splatila.

V roce 2012 činil pokles regulatorního konsolidovaného kapitálu 2 mld. Kč. Významným důvodem poklesu byla mimořádná splátka podřízeného dluhu a snížení krytí očekávaných úvěrových ztrát. Pokles na této položce snížil regulatorní kapitál o 3 mld. Kč.

Souhrnnou výši kapitálu pozitivně ovlivnilo rozhodnutí jediného akcionáře, mateřské společnosti KBC Bank, navýšit nerozdělený zisk z předchozích období o část zisku roku 2011 ve výši 4 mld. Kč.

Výši kapitálu dále ovlivnil prodej kapitálové investice do ČSOB Pojišťovny. Vzhledem k tomu, že tato investice patřila mezi plně odčitatelné položky, projevil se její prodej na nárůstu kapitálu ve výši 1 mld. Kč.

#### K 30.9.2012, 30.6.2012 a k 31.3.2012

Základní kapitál ČSOB je plně upsaný a splacený. K 30. červnu 2012 a 31. březnu 2012 činil 5 855 mil. Kč a byl rozdělen na 292 750 000 kusů kmenových akcií v nominální hodnotě 20 Kč na akcii. Emisní ážio regulovaného konsolidačního celku bylo v celkové hodnotě 7 509 mil. Kč.

ČSOB přijala k podpoře svého kapitálu podřízený dluh ve výši 12 mld. Kč ve dvou tranších: 5 mld. Kč v září 2006 se splatností 29. září 2016 a 7 mld. Kč v únoru 2007 se splatností 28. března 2017.

V 1. čtvrtletí 2012 činil pokles regulatorního konsolidovaného kapitálu 1,7 mld. Kč. Pokles byl ovlivněn rozhodnutím o směně řeckých vládních dluhopisů v rámci Exchange programu a jejich následným odprodejem do KBC Credit Investments. Touto transakcí došlo ke snížení krytí očekávaných úvěrových ztrát započítatelného do Dodatkového kapitálu (Tier 2) o 1,2 mld. Kč.

Ve 2. čtvrtletí 2012 byla výše regulatorního konsolidovaného kapitálu ovlivněna rozhodnutím jediného akcionáře, mateřské společnosti KBC Bank, navýšit nerozdělený zisk z předchozích období o část zisku roku 2011 ve výši 4 mld. Kč.

Ve 3. čtvrtletí 2012 došlo k částečnému splacení podřízeného dluhu, položky Vedlejšího dodatkového kapitálu, ve výši 4 mld. Kč. Tato transakce měla největší podíl na poklesu Souhrnné výše kapitálu. Souhrnnou výši kapitálu dále ovlivnilo snížení Přebytku v krytí očekávaných úvěrových ztrát o 950 mil. Kč.

## Údaje o kapitálu regulovaného konsolidačního celku

Údaje o kapitálu		(tis. Kč)	31.3.2012	30.6.2012	30.9.2012	31.12.2012
<b>1.</b>	<b>Souhrnná výše původního kapitálu (složka Tier 1)</b>		<b>40 745 022</b>	<b>44 899 589</b>	<b>44 918 145</b>	<b>44 975 057</b>
1.1	<b>Souhrnná výše hlavního původního kapitálu</b>		<b>40 745 022</b>	<b>44 899 589</b>	<b>44 918 145</b>	<b>44 975 057</b>
	Splacený základní kapitál zapsaný v obchodním rejstříku		5 855 000	5 855 000	5 855 000	5 855 000
	Vlastní akcie a podíly		0	0	0	0
	Emisní ážio		7 508 552	7 508 552	7 508 552	7 508 552
	Povinné rezervní fondy		18 686 651	18 686 648	18 686 648	18 686 648
	Nerozdělený zisk z předchozích období		11 746 011	15 864 091	15 864 091	15 864 091
	Menšinové podíly		231 612	232 595	233 717	241 158
	Goodwill z konsolidace		-112 073	-112 073	-112 073	0
	Výsledné kurzové rozdíly z konsolidace		0	0	0	0
	Goodwill jiný než z konsolidace		-2 688 910	-2 688 910	-2 688 910	-2 688 910
	Nehmotný majetek jiný než goodwill		-481 819	-446 313	-428 878	-491 480
	Negativní oceňovací rozdíl ze změn RH realizovatelných kapitálových nástrojů		-1	-1	-1	-1
1.2	<b>Souhrnná výše vedlejšího původního kapitálu</b>		<b>0</b>	<b>0</b>	<b>0</b>	<b>0</b>
	Hybridní nástroje celkem		0	0	0	0
<b>2.</b>	<b>Souhrnná výše dodatkového kapitálu (složka Tier 2)</b>		<b>12 875 932</b>	<b>12 999 649</b>	<b>8 051 430</b>	<b>7 982 775</b>
2.1	<b>Hlavní dodatkový kapitál</b>		<b>895 520</b>	<b>1 018 180</b>	<b>68 798</b>	<b>0</b>
	Přebytek v krytí očekávaných úvěrových ztrát		895 520	1 018 180	68 798	0
	Překročení limitů pro hybridní nástroje		0	0	0	0
2.2	<b>Vedlejší dodatkový kapitál</b>		<b>11 980 412</b>	<b>11 981 470</b>	<b>7 982 632</b>	<b>7 982 775</b>
	Podřízený dluh A		11 980 412	11 981 470	7 982 632	7 982 775
<b>3.</b>	<b>Souhrnná výše kapitálu na krytí tržního rizika (složka Tier 3)</b>		<b>0</b>	<b>0</b>	<b>0</b>	<b>0</b>
<b>4.</b>	<b>Souhrnná výše odčitatelných položek od původního a dodatkového kapitálu (od Tier 1 + Tier 2)</b>		<b>-944 491</b>	<b>-944 855</b>	<b>-944 887</b>	<b>-788 226</b>
	<i>Z toho výše odčitatelné položky z titulu nedostatku v krytí očekávaných úvěrových ztrát</i>		-4 373	-4 737	-4 769	-787 096
	<b>Souhrnná výše kapitálu</b> po zohlednění odčitatelných položek od původního a dodatkového kapitálu a stanovených limitů položek kapitálu		<b>52 676 463</b>	<b>56 954 383</b>	<b>52 024 688</b>	<b>52 169 607</b>

## 2. ÚDAJE O KAPITÁLOVÉ PŘIMĚŘENOSTI A VÝŠI KAPITÁLOVÝCH POŽADAVKŮ na konsolidovaném základě

### Souhrnná informace o přístupu povinné osoby k posuzování dostatečnosti vnitřně stanoveného kapitálu vzhledem k jejím současným a budoucím činnostem

(vnitřně stanovená a udržovaná kapitálová přiměřenost)

#### K 31.12.2012, 30.9.2012, 30.6.2012 a 31.3.2012

Systém vnitřně stanoveného kapitálu (dále také SVSK) je pojímán jako nedílná součást celkového řídicího a kontrolního systému skupiny ČSOB, kterým, mimo jiné, ČSOB přijímá a uplatňuje spolehlivé, účinné a úplné strategie a postupy pro

- stanovení a průběžné posuzování potřeby vnitřně stanoveného kapitálu a
- plánování a průběžné udržování zdrojů vnitřně stanoveného kapitálu v takové výši, struktuře a rozložení, aby byla dostatečně pokryta rizika, kterým je nebo by mohla být skupina ČSOB vystavena (vnitřně stanovená a udržovaná kapitálová přiměřenost).

ČSOB plní požadavky kladené na SVSK na konsolidované úrovni za regulovaný konsolidační celek ČSOB (dále jen skupina ČSOB).

ČSOB, jako součást skupiny KBC, aplikovala jednotný přístup k systému vnitřně stanoveného kapitálu, který byl schválen jak vrcholovým vedením KBC, tak ČSOB. V rámci SVSK přístupu jsou rovněž zohledňovány požadavky mateřského (National Bank of Belgium) i lokálního regulátora (Česká národní banka).

Řídicími orgány, které nesou celkovou odpovědnost za naplňování požadavků kladených na SVSK, jsou představenstvo a vrcholné vedení ČSOB. Představenstvo vytvořilo odpovídající řídicí, organizační, personální, informační, technické, kontrolní a další nutné předpoklady pro zavedení, prověřování a udržování SVSK a vyčlenilo dostatečné zdroje k jeho řádnému a trvalému fungování. Vrcholné vedení zajišťuje rozpracování a realizaci představenstvem schválené strategie SVSK.

Představenstvo ČSOB pravidelně, minimálně však jednou ročně, vyhodnocuje SVSK, přičemž se zaměřuje na celkové posouzení, zda uplatňované strategie a postupy jsou spolehlivé, účinné, úplné a nadále přiměřené charakteru, rozsahu a složitosti činností skupiny ČSOB. Představenstvo ČSOB rovněž projednává a schvaluje případné změny a úpravy SVSK.

Informace o SVSK, včetně údajů o stavu a předpokládaném vývoji vnitřně posuzované kapitálové přiměřenosti, jsou, mimo jiné, dále pravidelně předkládány vrcholovému vedení ČSOB včetně výboru ČSOB RCOC (Risk and Capital Oversight Committee).

ČSOB používá pro stanovení a průběžné posuzování vnitřně stanovené kapitálové potřeby, plánování a průběžné udržování vnitřně stanovených kapitálových zdrojů přístup založený na ekonomické hodnotě (economic value-based), přičemž zohledňuje kvantitativní a kvalitativní vstupy a metody včetně vlastních expertních analýz, odhadů a scénářů přiměřeně charakteru, rozsahu a složitosti svých činností a s nimi spjatých rizik.

SVSK je prognostický, tj. zohledňuje také rizika, kterým bude nebo by mohla být skupina ČSOB vystavena. K tomu účelu ČSOB v rámci SVSK, mimo jiné, posuzuje a zohledňuje

- procesy plánování, přípravy a schvalování nových činností, produktů nebo systémů,
- další podstatné probíhající či očekávané změny a faktory ve svém rizikovém profilu nebo ve vnějším prostředí,
- vlivy možných odchylek od očekávaného vývoje, včetně vlivů možných mimořádných okolností,
- výsledky stresového testování,

a to včetně způsobů jejich promítnutí do plánování a zajišťování vnitřně stanovených kapitálových zdrojů. Strategickým plánovacím horizontem SVSK jsou tři roky.

Stanovení výše kapitálové potřeby je založeno na metodě ekonomického kapitálu a zahrnuje následující významná rizika, kterým je nebo může být skupina ČSOB vystavena

- úvěrové riziko vč. rizika koncentrace,
- tržní riziko obchodní knihy,
- operační riziko,
- tržní riziko na bankovní knize (investiční portfolio), dříve nazývané jako ALM riziko,
- business riziko.

Těmto druhům rizik je přímo alokována příslušná hodnota ekonomického kapitálu. Ostatní rizika, jako je např. riziko likvidity, strategické riziko a riziko reputační, jsou v rámci procesů SVSK pokryta kvalitativními opatřeními v oblasti řízení rizik, organizace procesů, kontrolních mechanismů apod.

Výše kapitálové potřeby je počítána pro skupinu ČSOB jako samostatnou entitu v rámci skupiny KBC na úrovni pravděpodobnosti 99,9 % pro jednoroční časovou periodu s promítnutím příslušných diversifikačních efektů. Vnitřně definované kapitálové zdroje musí plně pokrývat výslednou kumulovanou kapitálovou potřebu, přičemž v případě ohrožení splnění této podmínky by ČSOB ve spolupráci se skupinou KBC přijala příslušná opatření k nápravě (navýšení kapitálových zdrojů, snížení rizika, atp.).

Skupina ČSOB v daném období splňovala regulatorní požadavky a byla dostatečně vybavena kapitálem.

### Výše kapitálových požadavků regulovaného konsolidačního celku

Kapitálové požadavky		(tis. Kč)	31.3.2012	30.6.2012	30.9.2012	31.12.2012
1.	<b>K úvěrovému riziku celkem</b>		<b>23 222 567</b>	<b>23 964 658</b>	<b>22 558 009</b>	<b>21 668 694</b>
1.1.	<b>K úvěrovému riziku při standardizovaném přístupu celkem</b>		<b>2 334 348</b>	<b>2 362 995</b>	<b>2 404 647</b>	<b>2 255 625</b>
	k expozicím vůči centrálním vládám a bankám		0	0	0	0
	k expozicím vůči institucím		103 892	107 100	120 332	142 868
	k podnikovým expozicím		946 808	910 550	933 756	917 227
	k retailovým expozicím		810 711	863 255	870 760	865 113
	k akciovým expozicím		30 587	43 458	44 377	8 426
	k ostatním expozicím		442 349	438 631	435 423	321 990
	k sekuritizovaným expozicím		0	0	0	0
1.2.	<b>K úvěrovému riziku (včetně rizika rozmělnění) podle IRB přístupu celkem</b>		<b>20 888 220</b>	<b>21 601 663</b>	<b>20 153 362</b>	<b>19 413 069</b>
	k expozicím vůči centrálním vládám a bankám		86 674	163 086	130 090	155 904
	k expozicím vůči institucím		2 036 582	1 642 119	944 396	955 680
	k podnikovým expozicím		11 537 771	11 793 230	10 529 886	9 559 477
	k retailovým expozicím		5 971 505	6 164 507	6 760 070	6 630 917
	k akciovým expozicím		53 937	58 418	58 823	137 726
	k sekuritizovaným expozicím		0	0	0	0
	k ostatním expozicím		1 201 750	1 780 302	1 730 097	1 973 366
2.	<b>K vypořádacímu riziku</b>		<b>20 000</b>	<b>20 000</b>	<b>20 000</b>	<b>0</b>
3.	<b>K pozičnímu, měnovému a komoditnímu riziku</b>		<b>1 438 507</b>	<b>1 712 189</b>	<b>1 449 835</b>	<b>1 203 739</b>
4.	<b>K operačnímu riziku</b>		<b>4 516 351</b>	<b>4 516 351</b>	<b>4 516 351</b>	<b>4 516 351</b>
5.	<b>K riziku angažovanosti obchodního portfolia</b>		<b>0</b>	<b>0</b>	<b>0</b>	<b>0</b>
6.	<b>K ostatním nástrojům obchodního portfolia</b>		<b>0</b>	<b>0</b>	<b>0</b>	<b>0</b>
7.	<b>Ostatní a přechodné, které vyplývají z přechodu na přístup IRB nebo přístup AMA</b>		<b>0</b>	<b>0</b>	<b>0</b>	<b>0</b>
<b>Výše kapitálových požadavků celkem</b>			<b>29 197 425</b>	<b>30 213 198</b>	<b>28 544 195</b>	<b>27 388 784</b>

### 3. DALŠÍ INFORMACE

Výroční zpráva ČSOB za rok 2012 je uveřejněna na [www.csob.cz](http://www.csob.cz).

Součástí této zprávy jsou auditované roční účetní závěrky za rok 2012 (neconsolidovaná a konsolidovaná), které zahrnují také **informace o řízení rizik**.

KBC Group uveřejnila v dubnu 2013 na svých internetových stránkách [www.kbc.com](http://www.kbc.com) **2012 Annual Report of KBC Group** / Výroční zpráva za rok 2012, v níž jsou uvedeny informace o obezřetném podnikání na konsolidovaném základě KBC Group k 31. prosinci 2012 (tj. včetně českých dceřiných společností).

Dále KBC Group uveřejnila v dubnu 2013 na svých internetových stránkách [www.kbc.com](http://www.kbc.com) samostatný dokument k obezřetnému podnikání na konsolidovaném základě podle Basel II, Příloha 3 pod názvem **Risk Report 2012**.